



# HESNA GÜNDEŞ İLKOKULU MÜDÜRLÜĞÜ





*M. Atatürk*

**“Çalışmadan, yorulmadan, üretmeden, rahat yaşamak isteyen toplumlar, önce haysiyetlerini, sonra hürriyetlerini ve daha sonra da istiklal ve istikballerini kaybederler.”**

## İSTİKLAL MARŞI

Korkma, sönmez bu şafaklarda yüzen al sancak;  
Sönmeden yurdumun üstünde tüten en son ocak.  
O benim milletimin yıldızıdır, parlayacak;  
O benimdir, o benim milletimindir ancak.

Çatma, kurban olayım, çehreni ey nazlı hilal!  
Kahraman ırkıma bir gül! Ne bu şiddet, bu celal?  
Sana olmaz dökülen kanlarımız sonra helal...  
Hakkıdır Hakk'a tapan milletimin istiklal!

Ben ezelden beridir hür yaşadım, hür yaşarım.  
Hangi çılgın bana zincir vuracakmış? Şaşarım!  
Kükremiş sel gibiyim, bendimi çiğner, aşarım.  
Yırtarım dağları, enginlere sığmam taşarım.

Garbın afakını sarmışsa çelik zırhlı duvar,  
Benim iman dolu göğsüm gibi serhaddim var.  
Ulusun, korkma! Nasıl böyle bir imanı boğar,  
"Medeniyet!" dediğin tek dişi kalmış canavar?

Arkadaş! Yurduma alçakları uğratma sakın.  
Siper et gövdeni, dursun bu hayasızca akın.  
Doğacaktır sana va' dettiği günler Hakk'ın...  
Kim bilir, belki yarın, belki yarından da yakın.

Bastığın yerleri "toprak!" diyerek geçme, tanı:  
Düşün altındaki binlerce kefensiz yatanı.  
Sen şehit oğlusun, incitme, yazıktır atanı:  
Verme, dünyaları alsan da, bu cennet vatanı.

Kim bu cennet vatanın uğruna olmaz ki feda?  
Şüheda fışkıracak toprağı sıksan, şühedal  
Canı, cananı bütün varımı alsın da Huda,  
Etmesin tek vatanımdan beni dünyada cüda.

Ruhumun senden, İlahi, şudur ancak emeli:  
Değmesin mabedimin göğsüne namahrem eli.  
Bu ezanlar ezanlar-ki şahadetleri dinin temeli  
Ebedi yurdumun üstünde benim inlemeli.

O zaman vعد ile bin secde eder-varsa-taşım,  
Her yerihamdan, İlahi, boşanıp kanlı yaşım,  
Fışkırır ruh-ı mücerred gibi yerden na'şım;  
O zaman yükselerek arşa değer belki başım.

Dalgalar sen de şafaklar gibi ey şanlı hilal!  
Olsun artık dökülen kanlarımın hepsi helal!  
Ebediyen sana yok, ırkıma yok izmihlal:  
Hakkıdır, hür yaşamış bayrağımın hürriyet;  
Hakkıdır, Hakk'a tapan, milletimin istiklal!

Mehmet AKIF ERSOY

Öğretmenler;  
Yeni Nesil Sizin  
Eseriniz Olacaktır.

*M. Akif ERSOY*

## GENÇLİĞE HİTABE

Ey Türk gençliği! Birinci vazifen, Türk İstikbalini, Türk Cumhuriyetini, İlelebet, muhafaza ve müdafaa etmektir.

Mevcutiyetinin ve istikbalinin yegane temeli budur. Bu temel, senin, en kıymetli hazinedir. İstikbalde dahi, seni, bu hazineden, mahrum etmek isteyecek, dahili ve harici, bedhahları olacaktır. Bir gün, istiklal ve cumhuriyeti müdafaa mecburiyetine düşersen, vazifeye atılmak için, içinde bulunacağın vaziyetin imkanı ve şartlarını düşünmeyeceksin! Bu imkanı ve şartları, çok namüsafti bir mahiyette tezahür edebilir. İstiklal ve cumhuriyetine kastedecek düşmanlar, bütün dünyada emsali görülmemiş bir galibiyetin müessesili olabilirler. Cebren ve hile ile aziz vatanın, bütün kaleleri zaft edilmiş, bütün tersanelerine girilmiş, bütün orduları dağıtılmış ve memleketin her köşesi biffil işgal edilmiş olabilir. Bütün bu şartlardan daha elim ve daha vahim olmak üzere, memleketin dahilinde, iktidara sahip olanlar gaflet ve dalalet ve hatta hiyanet içinde bulunabilirler. Hatta bu iktidara sahip şahsi menfaatlerini, müstevlerin siyasi emelleriyle tevhit edebilirler. Millet, fakr u zaruret içinde harap ve bîtap düşmüş olabilir.

Ey Türk istikbalinin evladı! İşte, bu ahval ve şartlar içinde dahi, vazifen, Türk istiklal ve cumhuriyetini kurtarmaktır! Muhtaç olduğun kudret, damarlarındaki asil kanda, mevcuttur!

*M. Akif ERSOY*



## Sunuş

Kurumlar için belirlenen hedeflere ulaşma, kurumun misyon ve vizyonuna ulaşma, kurumsallaşma, kurumun geleceğine yön verme bakımından "Stratejik Plan" oldukça önem arz etmektedir. Stratejik Planların; kurumun stratejik önceliklerine göre kaçınılmazdır.

Stratejik planların; kurumun önceliklerine göre planlanması, hangi metot ve yöntemlerle, hangi kaynaklarla yürütüleceğinin belirtilmesi gerekmektedir. Stratejik planlamada belirtilen hedeflere ulaşmamızın okulumuzun gelişimine ve kurumsallaşma süreçlerine önemli katkı sağlayacağına inanmaktayız. Gerek bireysel, gerekse kurumsal olarak işlevsel, gerçekçi planı olmayanların başarı sağlaması mümkün değildir. Stratejik planlama bu bağlamda kurumlar için çok elzemdir.

Hesna Gündeş İlkokulu olarak hedeflimiz; çağın bilgi ve becerilerini kazanmış, vatanını, milletini seven, okunmayı, öğrenmeyi, araştırmayı, yardımlaşmayı seven, ahlaklı, iletişime açık, önce insan anlayışına sahip bireyler yetiştirmektedir.

Çağımızda teknolojinin hızlı değişimi, eğitimin yapısının da değişimini sağlamıştır. Eğitim alanında planlı, sistematik, etkin ve planlı yapıya sahip olması gerekir.

Eğitim kurumunun başarılı olması içinde iyi bir planlama yapılması ve bu planlamanın uygulanması şarttır. Okulumuzun tüm paydaşlarını dikkate alarak hazırlanan stratejik planımız, okulumuzun eğitim kalitesine katkı sağlayacaktır.

Gerekli inceleme, araştırma yöntemleri kullanarak hazırlanan stratejik planımızın hazırlanmasında emeği geçen, stratejik planlama ve koordinasyon ekibimize, tüm öğretmen, öğrenci velilerimize teşekkür ederim.

Metin ILGAZ  
Okul Müdürü

## Okul/Kurum Bilgileri

İli: İstanbul			İlçesi: Kartal		
Adres:	Selma Akay Ortaokulu Ek Binası / Yakacık Yeni Mah. Mühürdar Cad. No: 2		Coğrafi Konum (link)	<a href="https://goo.gl/maps/mdzEvKaTZd32">https://goo.gl/maps/mdzEvKaTZd32</a>	
Telefon Numarası:	0 216 451 68 19		Faks Numarası:	0 216 309 88 37	
E- Posta Adresi:	741173@meb.k12.tr		Web sayfası adresi:	<a href="http://hesna.meb.k12.tr">http://hesna.meb.k12.tr</a>	
Kurum Kodu:	741173		Öğretim Şekli:	Tam Gün	
Okulun Hizmete Giriş Tarihi:			Toplam Çalışan Sayısı	25	
Eylül 1985					
Öğrenci Sayısı:	Kız	258	Öğretmen Sayısı	Kadın	19
	Erkek	260		Erkek	1
	Toplam	518		Toplam	20
Derslik Başına Düşen Öğrenci Sayısı	28		Şube Başına Düşen Öğrenci Sayısı	28	
Öğretmen Başına Düşen Öğrenci Sayısı	27		Şube Başına 30'dan Fazla Öğrencisi Olan Şube Sayısı	3	

## İçindekiler

<b>1. BÖLÜM: GİRİŞ VE STRATEJİK PLANIN HAZIRLIK SÜRECİ</b> .....	<b>7</b>
1.1. Strateji Geliştirme Kurulu ve Stratejik Plan Ekibi	
1.2. Planlama Süreci	
<b>2. BÖLÜM: DURUM ANALİZİ</b> .....	<b>9</b>
2.1. Kurumsal Tarihçe	
2.2. Uygulanmakta Olan Planın Değerlendirilmesi	
2.3. Mevzuat Analizi	
2.4. Üst Politika Belgelerinin Analizi	
2.5. Faaliyet Alanları ile Ürün ve Hizmetlerin Belirlenmesi	
2.6. Paydaş Analizi	
2.7. Kuruluş İçi Analiz	
2.7.1. Teşkilat Yapısı	
2.7.2. İnsan Kaynakları	
2.7.3. Teknolojik Düzey	
2.7.4. Mali Kaynaklar	
2.7.5. İstatistiki Veriler	
2.8. Dış Çevre Analizi (Politik, Ekonomik, Sosyal, Teknolojik, Yasal ve Çevresel Çevre Analizi - PESTLE)	
2.9. Güçlü ve Zayıf Yönler ile Fırsatlar ve Tehditler (GZFT) Analizi	
2.10. Tespit ve İhtiyaçların Belirlenmesi	
<b>3. BÖLÜM: GELECEĞE BAKIŞ</b> .....	<b>31</b>
Misyon.....	31
Vizyon .....	31
Temel Değerler.....	31
<b>4. BÖLÜM: AMAÇ, HEDEF VE STRATEJİLERİN BELİRLENMESİ</b> .....	<b>32</b>
4.1. Amaçlar	
4.2. Hedefler	
4.3. Performans Göstergeleri	
4.4. Stratejilerin Belirlenmesi	
4.5. Maliyetlendirme	
<b>5. BÖLÜM: İZLEME VE DEĞERLENDİRME</b> .....	<b>44</b>
<b>6. BÖLÜM:</b>	
<b>EKLER</b> .....	<b>45</b>

# 1. BÖLÜM GİRİŞ VE PLAN HAZIRLIK SÜRECİ

## 1.1. Strateji Geliştirme Kurulu ve Stratejik Plan Ekibi

2024-2028 dönemi stratejik plan hazırlanması süreci Üst Kurul ve Stratejik Plan Ekibinin oluşturulması ile başlamıştır. Ekip tarafından oluşturulan çalışma takvimi kapsamında ilk aşamada durum analizi çalışmaları yapılmış ve durum analizi aşamasında paydaşlarımızın plan sürecine aktif katılımını sağlamak üzere paydaş anketi, GZFT, pest, toplantı ve görüşmeler yapılmıştır.

Durum analizinin ardından geleceğe yönelim bölümüne geçilerek okulumuzun amaç, hedef, gösterge ve eylemleri belirlenmiştir. Çalışmaları yürüten ekip ve kurul bilgileri altta verilmiştir.

Strateji Geliştirme Kurul Bilgileri		Stratejik Plan Ekibi Bilgileri	
Adı Soyadı	Unvanı	Adı Soyadı	Unvanı
<b>Metin ILGAZ</b>	Okul Müdürü	Hasan ERTEM	Müdür Yardımcısı
<b>Hasan ERTEM</b>	Müdür Yardımcısı	Esra TURAN	Öğretmen
<b>Duygu KARAKAŞ</b>	Öğretmen	Filiz Şahin MERAL	Öğretmen
<b>Nur VATANDAŞ</b>	Öğretmen	Özden GÖKSAL	Öğretmen
<b>N. Keser TOKMAK</b>	OAB Başkanı	Şükran SÖZEN	OAB Başkan Yardımcısı

**Tablo 1: Strateji Geliştirme Kurulu ve Stratejik Plan Ekibi Tablosu**

## 1.2. Planlama Süreci:

2024-2028 dönemi stratejik plan hazırlanma süreci Strateji Geliştirme Kurulu ve Stratejik Plan Ekibi'nin oluşturulması ile başlamıştır. Ekip tarafından oluşturulan çalışma takvimi kapsamında ilk aşamada durum analizi çalışmaları yapılmış ve durum analizi aşamasında, paydaşlarımızın plan sürecine aktif katılımını sağlamak üzere paydaş anketi, toplantı ve görüşmeler yapılmıştır. Durum analizinin ardından geleceğe yönelim bölümüne geçilerek okulumuzun/kurumumuzun amaç, hedef, gösterge ve stratejileri belirlenmiştir.



No	Yürütülen Çalışma	Tarih
1	Durum Analizi	Şubat 2024
2	Geleceğe Yönelim	Mart 2024
3	Taslağın İlçeye Gönderilmesi	Nisan 2024
4	Taslakta Düzeltmelerin Yapılması	Nisan-Mayıs 2024
5	Onay ve Yayım	Nisan- Mayıs 2024

**Tablo 2: Çalışma Takvimi**



## 2. BÖLÜM DURUM ANALİZİ

Durum analizi bölümünde okulumuzun mevcut durumu ortaya konularak neredeyiz sorusuna yanıt bulunmaya çalışılmıştır.

Bu kapsamda okulumuzun kısa tanıtımı, okul künyesi ve temel istatistikleri, paydaş analizi ve görüşleri ile okulumuzun Güçlü Yönleri, Zayıf Yönleri, Fırsat ve Tehditlerinin (GZFT) ele alındığı analize yer verilmiştir.

### 2.1. Kurumsal Tarihçe

Okulumuz 1983 yılında İstanbul Valiliği tarafından beş derslik olarak yapılmış, 1984 yılında "Çınar İlkokulu" olarak eğitim ve öğretime açılmıştır. Ancak derslik sayısı az olduğundan ihtiyaca cevap vermemiş ve Avukat Ali Gündeş tarafından 1985 yılında 16 derslik ek yapılmıştır. Bu nedenle okulumuza hayırsever vatandaşın öğretmen olan annesinin adı verilmiştir (Hesna Gündeş İlköğretim Okulu). Okulumuz 6287 sayılı İlköğretim ve Eğitim Kanunu ile "Hesna Gündeş İlkokulu" olarak eğitim öğretime devam etmekte olup İl Milli Eğitim Müdürlüğü mühendislerince yazılan rapor neticesinde Kaymakamlık Oluru ile 17 Ocak 2015 tarihinde Selma Akay Ortaokulu Ek Binasına taşınmıştır.

Okulumuz 2023-2024 Eğitim Öğretim yılında mahalli ve ulusal projelere katılım sağlamış ve halen bu projelerin yürütülmesini sağlamaktadır. Bu projelerden bazıları; Geleceğin Yazarları, Dilimizin Zenginlikleri, Ben Okuyorum İstanbul okuyor...

### 2.2. Uygulanmakta Olan Stratejik Planın Değerlendirilmesi

2019 yılında yürürlüğe giren 2019-2023 Stratejik Planımız; stratejik plan hazırlık süreci, durum analizi, geleceğe yönelim, maliyetlendirme ile izleme ve değerlendirme olmak üzere beş bölümden oluşturulmuştur. Bunlardan izleme ve değerlendirme faaliyetlerine temel teşkil eden stratejik amaç, stratejik hedef, performans göstergesi ve eylem ifadesi (stratejilerin) yer aldığı geleceğe yönelim bölümü, 3 amaç, 4 hedef, 62 performans göstergesi ve 5 eylem ifadesi yer verilmiştir. Bunlarla ilgili göstergeler değerlendirildiğinde aşağıdaki hususlar ön plana çıkmıştır.

Her yıl düzenli olarak hazırladığımız Stratejik Plan İzleme ve Değerlendirme Raporu çalışmaları sırasında plan başlangıç döneminde belirlediğimiz hedeflerimize ne ölçüde yaklaştığımız ve aksayan yönlerimizin neler olduğu açık bir şekilde ortaya çıkmıştır. Hazırlanan İzleme ve Değerlendirme Raporlarının sonuçları bir sonraki yıl için yapılacak çalışmalar konusunda okulumuz için yol gösterici olmuştur.

2019 yılında yürürlüğe giren 2019-2023 Stratejik Planımızı 3 amaç, 4 hedef, 42 performans göstergesi ve 5 eylem ifadesi altında değerlendirdik. Değerlendirme sonucu hedeflerin çoğuna ulaşıldığı 5 eylem ifadesi 4'ünde çalışmalar yapıldığı tespit edildi.

62 performans göstergesi hedeflerinin 47'sine erişildiği veya bu hedeflere yakın sonuç alındığı tespit edildi. Ulaşılamayan tedbir ve performans göstergeleri, küresel salgın koşullarının etkisi, yönetmelik değişikliği /kaldırılması veya izleme değerlendirme çalışmalarında takip edilmesine gerek duyulmadığı için takip edilmemiştir.

2019-2023	Planlanan sayı	Ulaşılan sayı	Gerçekleşme yüzdesi
Hedeflenen performans göstergesi	62	47	%76
Eylem ifadesi (yeni kılavuzda strateji olarak adlandırılıyor)	5	4	%80

Tablo 3: 2019-2023 Stratejik Planın Değerlendirilmesi

### 2.3. Mevzuat Analizi

Okulumuz, Milli Eğitim Bakanlığı taşra teşkilatının içinde bulunan bir kurum olarak görevini icra etmektedir. İl ve ilçe Milli Eğitim Müdürlüğümüzden aldığı yazılı yetkiler ile Kartal İlçesi içerisinde temel eğitim-öğretim hizmeti vermektedir. Bunun yanında, devlet politikalarını Kartal Kaymakamlık makamına bağlı olarak gerçekleştirmektedir.

Müdürlüğümüz, Başta Türkiye Cumhuriyeti Anayasası, eğitim-öğretimi düzenleyen yasalar, Kanun, Kanun Hükmünde Kararname, Tüzük, Yönetmelik, Yönerge, Genelge, Emirler, hükümet programları, kalkınma planları, milli eğitim şuraları ve ulusal programları esas alınarak faaliyetlerini sürdürmektedir.

Millî Eğitim Müdürlüklerinin görev, yetki ve sorumluluklarını düzenleyen çok sayıda kanun ve yönetmelik bulunmaktadır. Bunlardan;

- 1739 sayılı Millî Eğitim Temel Kanunu,
- 5018 sayılı Kamu Mali Yönetimi ve Kontrol Kanunu,
- 652 sayılı Millî Eğitim Bakanlığının Teşkilat ve Görevleri Hakkında
- Öğretmenlik Meslek Kanunu,
- Aday Öğretmenlik ve Öğretmenlik Kariyer Basamakları Yönetmeliği
- Millî Eğitim Bakanlığı İl ve İlçe Millî Eğitim Müdürlükleri Yönetmeliği önem taşımaktadır.

Yasal Yükümlülük	Yasal Dayanak
Her Türk çocuğuna iyi bir vatandaş olmak için gerekli temel bilgi, beceri, davranış ve alışkanlıkları kazandırmak; onu milli ahlak anlayışına uygun olarak yetiştirmek.	→1739 sayılı kanunun 23. maddesi, →222 sayılı kanunun 1. maddesi, →İlköğretim kurumları Yönetmeliğinin 5. maddesi
Her Türk çocuğunu ilgi, istidat ve kabiliyetleri yönünden yetiştirerek hayata ve üst öğrenime hazırlamak	1739 sayılı kanunun 23. maddesi.
Temel eğitim okul ve kurumlarında; eğitim-öğretim, yönetim ve üretim işlerinin yürütülmesi ile kurul, komisyon ve ekiplerin oluşturulması ve çalışmaları,	İlköğretim Kurumları Yönetmeliği
Kalkınma plânları, hükümet programları ve millî eğitim şurası kararlarında yer alan hedefler, ilkeler ve politikalara uygun olarak insan gücü, eğitim ve istihdam ilişkilerinin sağlıklı, dengeli ve dinamik bir yapıya kavuşturulması	İlköğretim Kurumları Yönetmeliği
Kurumda, diğer okul ve kurumların programlarında yer alan teknoloji eğitimine ilişkin konuların uygulamalı eğitimine de olanak sağlanır.	İlköğretim Kurumları Yönetmeliği
Eğitim programları, ulusal ve uluslar arası gelişmelere, meslek standartlarına ve meslekî nitelikliliklere (kalifikasyonlara) uygun olarak geliştirilir.	İlköğretim Kurumları Yönetmeliği
Özel eğitim gerektiren öğrenci/kursiyerler, bireysel yeterliklerine dayalı gelişim özellikleri dikkate alınarak temel yaşam becerilerini geliştirmek, öğrenme gereksinimlerini karşılamak, iş ve mesleğe hazırlanmalarını sağlamak üzere kurumlarda açılan programlardan yararlandırılır.	İlköğretim Kurumları Yönetmeliği
Okul veya kurumlar, Türk Millî Eğitiminin genel amaç ve temel ilkeleri doğrultusunda işlevlerini, evrensel hukuka, demokrasi ve insan haklarına uygun bir bütünlük içinde öğrenci merkezli, aktif	İlköğretim Kurumları Yönetmeliği

Yasal Yükümlülük	Dayanak	Tespitler	İhtiyaçlar
Öğrencileri, çeşitli program ve okullarla ilgi, istidat ve kabiliyetleri ölçüsünde ve doğrultusunda yükseköğretime veya hem mesleğe hem de yükseköğretime veya hayata ve iş alanlarına hazırlamak, bu görevler yerine getirilirken öğrencilerin istekleri ve kabiliyetleri ile toplum ihtiyaçları arasında denge sağlamak	<ul style="list-style-type: none"> <li>• 1739 Sayılı</li> <li>• Millî Eğitim Temel Kanunu</li> <li>• 28. madde,</li> <li>• 2. bend</li> </ul>	<ul style="list-style-type: none"> <li>• Temel eğitim rehberlik servislerinde görevli öğretmenlerin sayısının ve konuyla ilgili hizmet içi eğitim programları yetersizdir.</li> <li>• 4. öğrencilerinin bir üst programa yerleşmesi ve bu konuda rehberliklerin nasıl yapılacağı ile ilgili mevzuat düzenlemesi yetersizdir.</li> </ul>	<ul style="list-style-type: none"> <li>• İlkokul öğrencilerinin okul kültürüne uyum ve akran zorbalığı konusuna özel olarak rehberlik öğretmenlerine yönelik hizmet içi eğitim programlarının düzenlenmesi</li> <li>• Görev önceliği ilkokul öğrencileri olan ve bu konuda hizmet içi eğitim almış rehber öğretmen ihtiyacı</li> </ul>
Öğretmenler için hizmet içi eğitim programları düzenlemek	<ul style="list-style-type: none"> <li>• 1739 Sayılı</li> <li>• Millî Eğitim Temel Kanunu</li> <li>• 47. madde</li> </ul>	<ul style="list-style-type: none"> <li>• İlimizde hizmet içi eğitim merkezlerinin sayısının yetersiz olması</li> <li>• Hizmet içi eğitim programlarıyla ilgili izleme ve değerlendirme sisteminin olmaması</li> </ul>	<ul style="list-style-type: none"> <li>• Hizmet içi eğitim merkezlerinin sayısının ve niteliğinin artırılması</li> <li>• Hizmet içi eğitim alan öğretmenlerin eğitim aldıkları konularla ilgili faaliyetlerinin takip edilmesi</li> </ul>
Kalkınma planları, Cumhurbaşkanı tarafından belirlenen politikalar, programlar, ilgili mevzuat ve benimsedikleri temel ilkeler çerçevesinde geleceğe ilişkin misyon ve vizyonlarını oluşturmak, stratejik amaçlar ve ölçülebilir hedefler saptamak, performanslarını önceden belirlenmiş olan göstergeler doğrultusunda ölçmek ve bu sürecin izleme ve değerlendirmesini yapmak amacıyla katılımcı yöntemlerle stratejik plan hazırlamak	<ul style="list-style-type: none"> <li>• 5018 sayılı Kamu Mali Yönetimi ve Kontrol Kanunu</li> <li>• 9. madde</li> </ul>	<ul style="list-style-type: none"> <li>• Müdürlüğümüzce 2010 yılından beri 5 yılda bir Stratejik Plan ve bu doğrultuda her yıl İzleme ve Değerlendirme Raporu hazırlanmaktadır.</li> <li>• İlçe Millî Eğitim Müdürlüklerimizle okul ve kurumlarımızın stratejik plan hazırlık çalışmalarında rehberlik faaliyetleri yürütülmektedir.</li> </ul>	<ul style="list-style-type: none"> <li>• İlçe Millî Eğitim Müdürlüklerinde Stratejik Plan sorumlularının mümkün olduğunca değiştirilmemesi</li> <li>• Stratejik Plan Ekip üyeleri için Hizmet İçi Eğitim Programlarının daha sık aralıklarla yapılması</li> </ul>

Eđitime iliřkin projeler hazırlamak, uygulamak	Milli Eđitim Bakanlıđı İl ve İlçe Milli Eđitim Müdürlükleri Yönetmeliđi 18. madde, p bendi	<ul style="list-style-type: none"> <li>Müdürlüğümüz Ar-Ge birimi tarafından her yıl planlı ve düzenli olarak yerel projeler hazırlamakta ve yürütmektedir.</li> <li>İlçe Milli Eđitim Müdürlükleri Özel Bürolarında görevli öğretmenlere yönelik proje hazırlama ve izleme eğitimleri verilmektedir.</li> </ul>	<ul style="list-style-type: none"> <li>Proje hazırlama ve yürütme ile ilgili merkezi ve mahalli eğitim programlarının artırılması ve yaygınlaştırılması, proje yazma ve yürütme eğitimi almıř öğretmen sayısının artırılması</li> <li>Proje yazımı konusunda öğretmenlere yönelik teşvik edici ve özendirici uygulamaların geliştirilmesi, ödüllendirmelerin yapılması</li> </ul>
Eđitime iliřkin araştırma, geliştirme, stratejik planlama ve kalite geliştirme faaliyetleri yürütmek	Milli Eđitim Bakanlıđı İl ve İlçe Milli Eđitim Müdürlükleri Yönetmeliđi 18. madde, ö bendi	<ul style="list-style-type: none"> <li>Müdürlüğümüzün Ar-Ge birimi yeterli sayıda öğretmenle gerekli faaliyetleri yürütmektedir.</li> </ul>	<ul style="list-style-type: none"> <li>Ar-Ge birimi görevlileri için sık aralıklarla merkezi düzeyde hizmetiçi eğitim ihtiyacı</li> </ul>
Aday Öğretmen Yetiřtirme Programı ile ilgili iş ve işlemleri yürütmek	Aday Öğretmenlik ve Öğretmenlik Kariyer Basamakları Yönetmeliđi 8. madde, 3. fıkra	<ul style="list-style-type: none"> <li>Eđitim kurumlarında adaylık sürecinin sağlıklı olarak yürütülebilmesi için gerekli tedbirler alınmaktadır.</li> </ul>	<ul style="list-style-type: none"> <li>Danışman öğretmen olarak görevlendirileceklere yönelik eğitim ihtiyacı</li> </ul>
Adaylık Deđerlendirme Komisyonu ile ilgili iş ve işlemleri yürütmek	Aday Öğretmenlik ve Öğretmenlik Kariyer Basamakları Yönetmeliđi 9. madde, 1. fıkra	<ul style="list-style-type: none"> <li>İl Milli Eđitim Müdürlüğümüzce Adaylık Deđerlendirme Komisyonu oluşturulmuřtur.</li> </ul>	

## 2.4. Üst Politika Belgelerinin Analizi

2024-2028 Stratejik Plan hazırlıkları kapsamında üst politika belgeleri incelenerek belirlenen politikalar ve hedefler doğrultusunda idaremize yönelik olarak verilmiř olan görevler ile ilgili analizler yapılmıřtır. Yapılan analizler sonucunda 2024-2028 Stratejik Planımızın Geleceđe Yönelim Bölümü (amaç, hedef, gösterge ve stratejiler) řekillendirilmiřtir. İncelenen üst politika belgeleri ile ilgili görev ve belge referansları řunlardır:

Temel Üst Politika Belgeleri	Diğer Üst Politika Belgeleri
12.Kalkınma Planları	Diğer Kamu Kurum ve Kuruluşlarının Stratejik Planları
2022-2024 Orta Vadeli Programlar	Avrupa Birliği Müktesebatı ve Ülke Raporları
Orta Vadeli Mali Planlar	Avrupa Birliği 2030 Dijital Pusulası
2024 Yılı Cumhurbaşkanlığı Yıllık Programı	Hayat Boyu Öğrenme Strateji Belgesi (2014-2018)
Cumhurbaşkanlığı Yüz Günlük İcraat Programı	İstanbul Valiliği Onaylı İlgili Raporları
MEB 2024-2028 Stratejik Planı	Türkiye Yeterlilikler Çerçevesi
20. Millî Eğitim Şura Kararları	Ulusal ve Uluslararası Kuruluşların Eğitim ve Türkiye ile İlgili Raporları
Millî Eğitim Kalite Çerçevesi	Ulusal Öğretmen Strateji Belgesi
Kartal İlçe Mem 2024-2028 Stratejik Planı	TÜBİTAK Vizyon 2023 Eğitim ve İnsan Kaynakları Raporu

Tablo 3: Üst Politika Belgeleri Tablosu

## 2.5. Faaliyet Alanları ile Ürün ve Hizmetlerin Belirlenmesi

Okulumuz 2024-2028 Stratejik Plan hazırlık sürecinde Bakanlığımızın kuruluş kanunu niteliğinde olan 10.07.2018 tarihli ve 30474 sayılı Resmi Gazete 'de yayımlanarak yürürlüğe giren Cumhurbaşkanlığı Teşkilatı Hakkında Cumhurbaşkanlığı Kararnamesi'ne göre Millî Eğitim Bakanlığına bağlı taşra teşkilatımız olan okulumuz faaliyet alanına uygun olarak eğitim - öğretim işlerini yürütmektedir. **İlgili müdürlüklerin ve birimlerin görev tanımları güncellenerek hazırlanmıştır.**

FAALİYET ALANI: EĞİTİM- ÖĞRETİM	FAALİYET ALANI: YÖNETİM İŞLERİ
<p><b>Hizmet-1 Rehberlik Hizmetleri</b></p> <ul style="list-style-type: none"> <li>• Öğrenci rehberlik hizmetleri</li> <li>• Anketler, sınıf içi etkinlikler vs.</li> <li>• Veli toplantıları</li> <li>• Aile Birliği toplantıları</li> <li>• Tanıtım ve yönlendirme çalışmaları</li> <li>• Kulüp çalışmaları</li> <li>• Maddi yardım</li> </ul>	<p><b>Hizmet-1 Yönetim</b></p> <ul style="list-style-type: none"> <li>• Planlama</li> <li>• Görev Dağılımı</li> <li>• Ölçme Değerlendirme</li> <li>• Destek Kuruluşları Koordinasyonu</li> <li>• Denetim</li> <li>• Kaynak ihtiyacı ve bütçeleme</li> <li>• Organizasyon ve is tanımı</li> <li>• Fiziksel, tesisler ve stok yönetimi</li> <li>• Temizlik hizmetleri</li> <li>• Okul aile birliği, Bağış</li> <li>• Demirbaş ve stok yönetimi</li> <li>• Ödenek Temini veya Tahsisi</li> <li>• Onarım işlemlerinin Takibi</li> </ul>
<p><b>Hizmet-2 Sosyal-Kültürel Etkinlikler</b></p> <ul style="list-style-type: none"> <li>• Halk oyunları</li> <li>• Koro</li> <li>• Satranç</li> <li>• Toplum hizmetleri</li> <li>• Fuar</li> </ul>	<p><b>Hizmet-2 Öğrenci işleri hizmeti</b></p> <ul style="list-style-type: none"> <li>• Devam-devamsızlık</li> <li>• Sınıf geçme vb</li> <li>• Öğrenci kayıt, kabul ve devam işleri</li> <li>• Nakil işleri</li> <li>• Öğrenim belgesi düzenleme işleri</li> </ul>

<ul style="list-style-type: none"> <li>Okul çevre ilişkileri</li> <li>Kutlamalar. (Belirli Gün ve Haftalar, Bayramlar)</li> <li>Toplantı, konferans, gösteri, panel vs.</li> <li>Şiir dinletisi</li> <li>Tiyatro, müsamere, skeç vs.</li> <li>Yarışmalar (resim, şiir, kompozisyon)</li> <li>Bilgi Yarışması</li> <li>Okul dergisi çıkarılması</li> <li>Gezi ve sergi</li> </ul>	<ul style="list-style-type: none"> <li>E okul</li> </ul>
<p><b>Hizmet-3 Spor Etkinlikleri</b></p> <ul style="list-style-type: none"> <li>Futbol,</li> <li>İFET</li> <li>Geleneksel Çocuk Oyunları</li> <li>Satranç</li> <li>Masa Tenisi</li> </ul>	<p><b>Hizmet-3 Öğretmen işleri hizmeti</b></p> <ul style="list-style-type: none"> <li>Derece terfi</li> <li>Öğretmen sınıf dağılımı</li> <li>Ders programı</li> <li>Hizmet içi eğitim</li> <li>Özlük hakları</li> <li>Personel işleri (Mebbis)</li> <li>Okul çalışmalarının denetimi</li> <li>Okulun çalışmalarının ve gelişiminin yönetilmesi,</li> </ul>
<p><b>Hizmet-4 Müfredatın işlenmesi</b></p> <ul style="list-style-type: none"> <li>Müfredat Kapsamında Derslerin verilmesi</li> <li>Öğrenci başarısının değerlendirilmesi</li> <li>Öğrenci Gelişiminin İzlenmesi ve Değerlendirilmesi</li> <li>Sınıf geçme işleri</li> </ul>	<p><b>Hizmet-3 Öğrenci sağlığı ve güvenliği</b></p> <ul style="list-style-type: none"> <li>Sağlık kulübü</li> <li>Kızılay kulübü</li> <li>Okul ve çevresinin temizliği ve sağlığa uygunluğu</li> <li>Temizlik ve Beslenme Kulübü</li> <li>Okul İş Sağlığı ve Güvenliği Birimi</li> </ul>
<p><b>Hizmet- 5 Kulüp çalışmaları</b></p> <ul style="list-style-type: none"> <li>Çevre Kulübü</li> <li>Spor Kulübü</li> <li>Yeşilay Kulübü</li> <li>Sağlık Temizlik ve Beslenme Kulübü</li> </ul>	<p><b>Hizmet-4 Onarım, donatım</b></p> <ul style="list-style-type: none"> <li>Okulun onarımı için ödenek temini veya tahsisi</li> <li>Okula araç-gereç temini veya tahsisi</li> <li>Okula donatım temini veya tahsisi</li> </ul>
<b>FAALİYET ALANI: TEMEL EĞİTİM</b>	<b>FAALİYET ALANI: PROJE ÇALIŞMALARI</b>
<p><b>Hizmet-1 Mesleki ve Teknik Eğitim</b></p> <ul style="list-style-type: none"> <li>Teorik/Uygulamalı Eğitim</li> <li>Beceri Eğitimi veya Fiziksel ve Psikomotor Gelişim</li> <li>Öğrencilerin Duyuşsal Gelişimlerini Desteklemek</li> <li>Rehberlik/Tanımlama Yönlendirme Çalışmaları</li> <li>Okuma yazma Becerilerinin Geliştirilmesi</li> <li>Okul Kültürüne Uyum</li> <li>Öz bakım becerileri</li> </ul>	<p><b>Hizmet-1 Araştırma-Geliştirme (AR-GE)</b></p> <ul style="list-style-type: none"> <li>Yerel/Ulusal Projelere Katılım Sağlanması</li> <li>Yerel/Ulusal Projelerin yürütülmesi</li> <li>Teknofest/Deneyap Projeleri</li> <li>Öz değerlendirme TKY ve planlı okul Gelişim Çalışmaları</li> <li>AB Projeleri (e-Tiwinnig, Erasmus)</li> <li>TÜBİTAK Projeleri</li> </ul>

Tablo 4: Faaliyet Alanları İle Ürün Ve Hizmetler Tablosu

## 2.6. Paydaş Analizi

Kurumumuzun temel paydaşları öğrenci, veli, ve öğretmen olmakla birlikte eğitimin dışsal etkisi nedeniyle okul çevresinde etkileşim içinde olunan geniş bir paydaş kitlesi bulunmaktadır. Paydaşlarımızın görüşleri anket, öz değerlendirme, toplantı, dilek ve istek kutuları, elektronik ortamda iletilen önerilerde dâhil olmak üzere çeşitli yöntemlerle periyodik olarak alınmaktadır.

Paydaş anketlerine ilişkin ortaya çıkan temel sonuçlara altta yer verilmiştir.

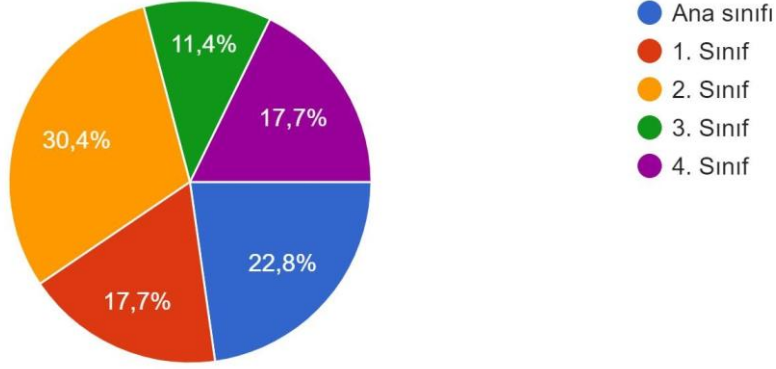
Anketler Google Formlar sayfası üzerinden yapılmıştır. Değerlendirmeler Excel programı üzerinden yapılmıştır.

## Öğrenci Anketi Sonuçları;

Öğrenci memnuniyet anketi 13 sorudan oluşmaktadır. Sınıf seviyelerine göre 400 öğrencimiz katılmıştır. Genel memnuniyet oranı %92'dir.

### Sınıf seviyeniz?

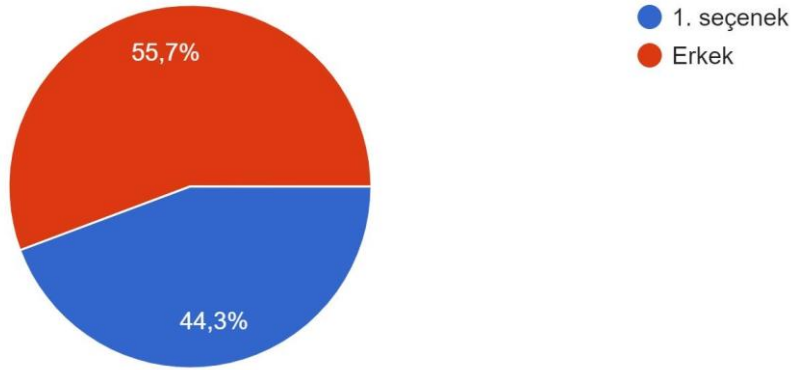
400 yanıt



Grafik 1: Ankete katılan öğrencilerin sınıf seviyelerine göre dağılımları

### Cinsiyetiniz?

400 yanıt



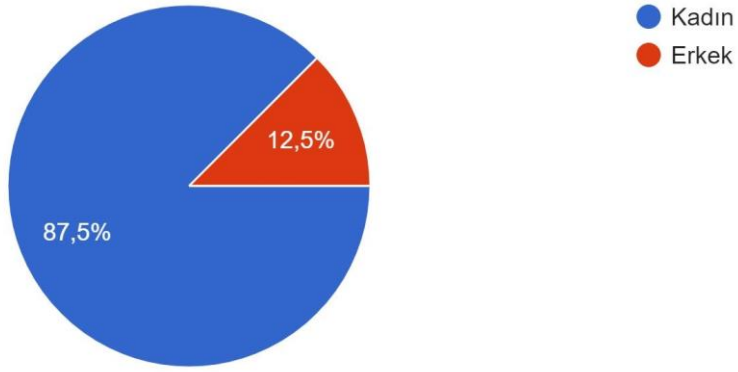
Grafik 2: Ankete katılan öğrencilerin cinsiyetlerine göre dağılımları

## Çalışan Anketi Sonuçları;

Çalışan memnuniyet anketi 17 sorudan oluşmaktadır. Ankete 25 personelimiz katılmıştır. Genel memnuniyet oranı %87'dir.

## Cinsiyetiniz?

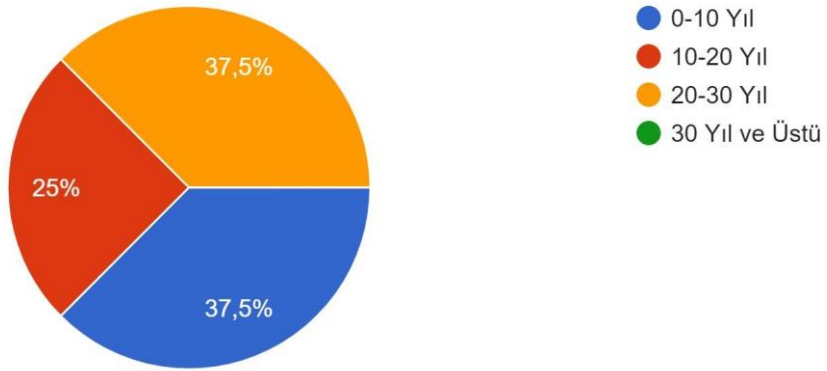
25 yanıt



Grafik 3: Ankete katılan okul çalışanlarının cinsiyetine göre dağılımı

## Meslekte kaçınıcı yılınız?

25 yanıt



Grafik 4: Ankete katılan okul çalışanlarının meslekte çalışma süreleri

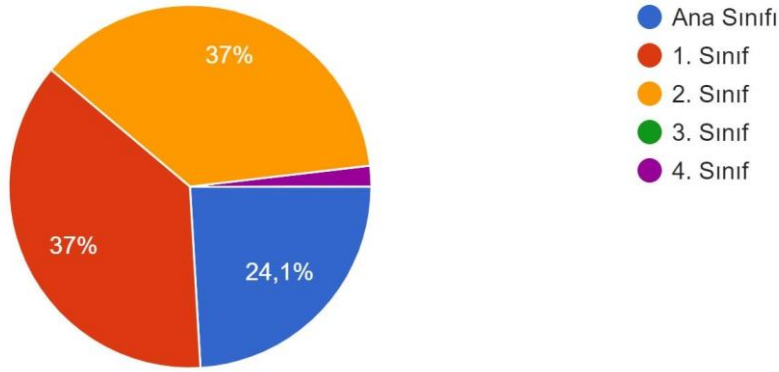
## Veli Anketi Sonuçları;

Veli memnuniyet anketi 22 sorudan oluşmaktadır. Ankete 422 velimiz katılmıştır. Genel memnuniyet oranı %81'dir.



## Öğrencinizin Sınıf Seviyesi?

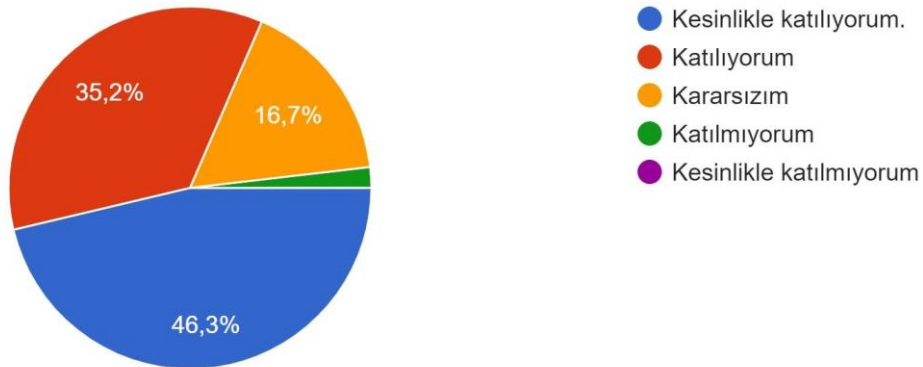
422 yanıt



Grafik 5: Anketeye katılan velilerin öğrencilerinin sınıf seviyeleri

## 1. Okulun misyonu ve vizyonunu tam olarak anlıyorum.

422 yanıt



Grafik 6: Anketeye katılan velilerin okulun misyonu ve vizyonu hakkındaki görüşleri

## 2.7. Kuruluş İçi Analiz

### 2.7.1. Teşkilat Yapısı

Kuruluş içi analiz başlığında kurum kültürü, kurum yapısı, insan kaynakları, teknolojik ve mali durum ile öğrenci sayılarına yönelik istatistiksel bilgilere yer verilmiştir.

#### \*Kurum Kültürü

Okulumuz mevzuata, kurumsal hafızaya, mesleki değerler ile kurumsal ilkelere göre hizmetlerini yürütmektedir. Hizmet odaklı, bütün paydaşlarla iletişime açık ve sürekli gelişmeyi hedef alan bir çalışma anlayışını benimsemiştir Karar alma süreçlerinde etkinliğe ulaşmanın en önemli yollarından birisi iyi düzenlenmiş (Katılımcıları, gündemi, iletişim usulleri önceden doğru olarak saptanmış) toplantılardır. Bu kapsamda okul müdürü başkanlığında karar alma süreçlerinde sistematik bir yaklaşımla periyodik toplantılar yapılır. Toplumca

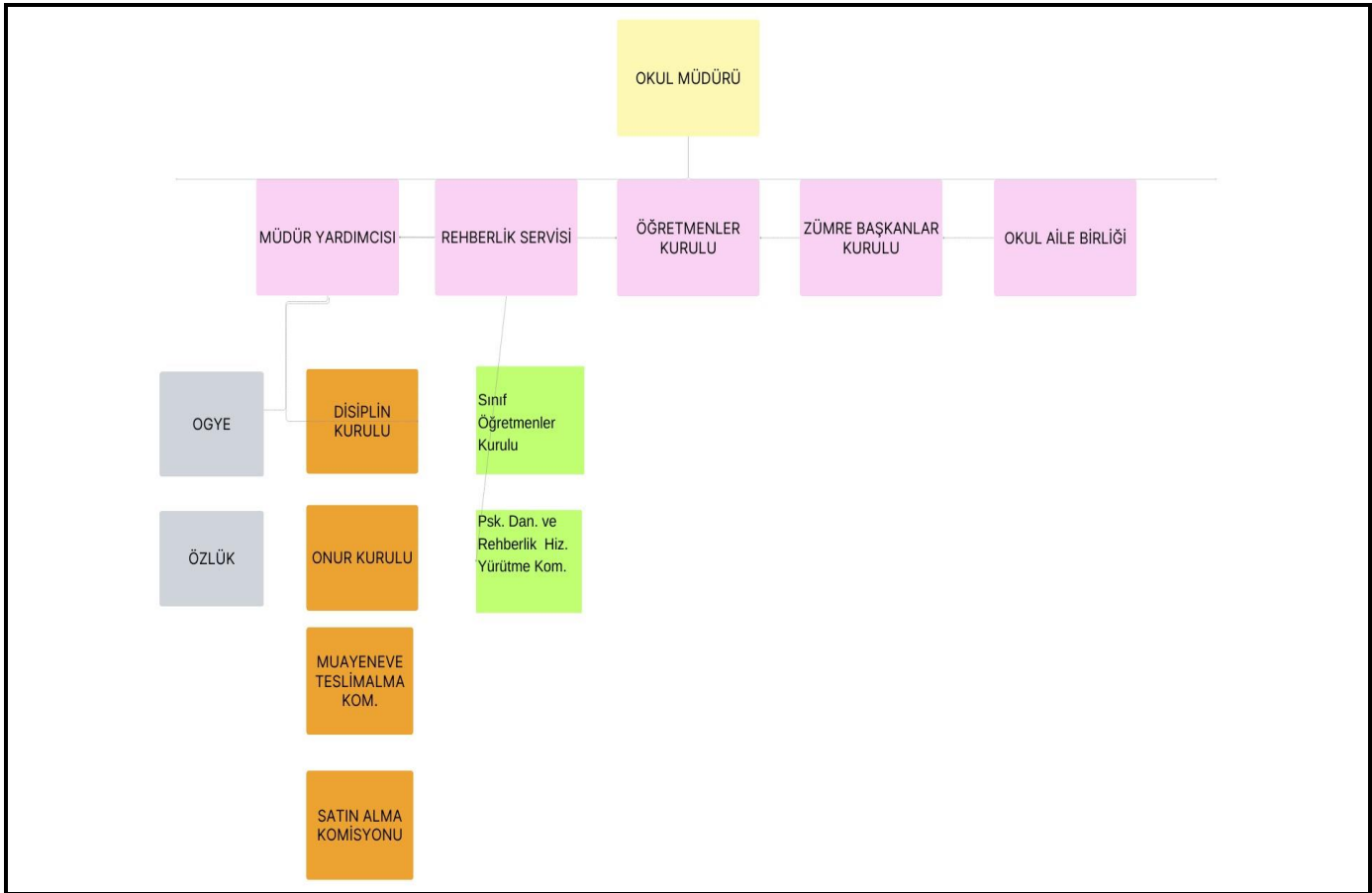
üretmiş olan değerler, toplumun üyesi bireyler tarafından farklı derecelerde önemsenerek benimsenmekte ve bu nedenle de bireyler, benzer durumlar karşısında farklı tutum ve davranışlar gösterebilmektedir. Ancak benimsenen ortak değerler çerçevesinde bu kültürel farklılıkların kurumu etkileme derecesi en alt seviyeye indirilmeye çalışılmaktadır.

### \*Kurumsal Yapı

Bu başlık altında okulumuzun organizasyon yapısı ve kurulan ekip/komisyon/kurullara yer verilmiştir.

### \*Organizasyon Yapısı

Okulumuzun organizasyon yapısı aşağıdaki şekilde gibidir.



### \*Kurulan Ekip/Kurul ve Komisyonlar

Müdürlüğümüz bölümlerinde çalışma yapmak, yapılan iş ve işlemleri takip etmek amacıyla belirli aralıklarla ekip/ kurul ve komisyonlar toplanmaktadır. Müdürlüğümüz bünyesinde kurulan ekip/ kurul ve komisyonlar bazıları aşağıdaki gibidir.

Görevler	Görevle İlgili Bölüm, Birim, Kurul/Komisyon Adı
Okul eğitim öğretim işlerini planlamak	Okul müdürü
Disiplin işlerinin yürütülmesini sağlamak	Disiplin kurulu
Okulun maddi imkânlarını verimli kullanmak	Okul Yönetimi, Okul Aile Birliği

Eđitim đretim ile ilgili kararlar almak	đretmenler kurulu
Toplam kalite ynetimi erevesine srekli iyileřtirmeyi sađlamak	Stratejik planlama ve z deđerlendirme ekibi
Okulun ihtiyalarını karřılamak	Okul Ynetimi, Satın alma komisyonu
Danıřmanlık ve rehberlik etme	Psk. Dan. ve Rehberlik Hizmetleri Yr. Kom
Okula alınanları kontrol etmek ve teslim almak	Satınalma, Muayene ve Teslim Alma Kom.
đrencileri eřitli řekilde onurlandırmak	Onur Kurulu
đrenci kayıt	Kontenjan Belirleme ve Nakil Komisyonu
Eđitim- đretim srecine katkıda bulunacak kararlar almak	Zmre Bařkanlar Kurulu
Sosyal etkinlik ve kulp alıřmaları yrtmek	Sosyal Etkinlik ve Kulpler
Personel zlk iřlerinin yrtlmesi	Okul Ynetimi, zlk

### 2.7.2. İnsan Kaynakları

İnsan kaynaklarına dair ilgili veriler ařađıdaki tablolarda sunulmuřtur.

#### 2023 Yılı Kurumdaki Mevcut Ynetici Sayısı

	Grevi	Erkek	Kadın	Toplam
1	Mdr	1	-	1
2	Mdr Yard	1	-	1

#### Kurum Yneticilerinin Eđitim Durumu

Eđitim Dzeyi	2023 Yılı İtibari ile	
	Kiři Sayısı	%
nlisans	-	-
Lisans	2	100
Yksek Lisans	-	-

#### Kurum Yneticilerinin Yař İtibari İle Dađılımı

Yař Dzeyleri	2023 Yılı İtibari ile	
	Kiři Sayısı	%
20-30	-	-
30-40	1	50
40-50	-	-
50+...	1	50

### İdari Personelin Hizmet Süresine İlişkin Bilgiler

Hizmet Süreleri	2023 Yılı İtibari ile	
	Kişi Sayısı	%
1-3 Yıl	-	-
4-6 Yıl	1	50
7-10 Yıl	-	-
11-15 Yıl	-	-
16-20 Yıl	-	-
21+.....üzeri	1	50

### 2023 Yılı Kurumdaki Mevcut Öğretmen Sayısı

BRANŞLARINA GÖRE ÖĞRETMEN SAYILARI				
Sıra	Branşı	Kadın	Erkek	Toplam
1	Sınıf Öğretmenliği	16	1	17
2	Okul Öncesi Öğretmenliği	2	-	2
3	Özel Eğitim Öğretmenliği	-	-	-
4	İngilizce	1	-	1
TOPLAM		19	1	20

### Öğretmenlerin Yaş İtibari İle Dağılımı

Yaş Düzeyleri	2023 Yılı	
	Kişi Sayısı	%
20-30	2	10
30-40	4	20
40-50	6	30
50+...	8	40

### 2023 Yılı Kurumdaki Mevcut Hizmetli/ Memur Sayısı

Sıra	Görevi	Erkek	Kadın	Eğitim Durumu	Hizmet Yılı	Toplam
1	Memur	1	-	Lise	4	1
2	Hizmetli	-	-	-	-	-
3	Sözleşmeli İşçi (TYP)	-	2	İlkokul	1	2
4	Sigortalı İşçi	-	-	-	-	-

#### 2.7.3. Teknolojik Düzey

Müdürlüğümüz, sunmuş olduğu hizmetlerin yararlanıcılara daha hızlı ve etkili şekilde ulaştırılmasını sağlayacak nitelikte güncel teknolojik araçları kullanmaktadır. Okulumuz resmi yazışmaları İlçe Milli

Eđitim M¼d¼rl¼đ¼ ile elektronik ortamda Dys ¼zerinden yapmaktadır.

Okulumuzda t¼m laboratuvar ve diđer alanlarda kablolu/kablosuz Internet eriřimi vardır. T¼m idari birimlerde bilgisayar, yazıcı ve internet eriřimi bulunmaktadır.

**Tablo.9: Teknolojik D¼zey Tablosu**

İsim	Sayısı
Masa ¼st¼ Bilgisayar	7
Diz ¼st¼ Bilgisayar	1
Projeksiyon	1
Yazıcı	5
Tarayıcı	1
Hoparl¼r	2
Projeksiyon Perdesi	1
Televizyon	1
VCD/DVD	-
G¼venlik Kamerası + Mobese	16
Fotođraf Makinası	-
Fotokopi Makinası	1
Fax	1
İnternet Eriřimi	1
Fatih Projesi Akıllı Tahtalar	17
Ses ve Mikrofon D¼zeni	1

#### 2.7.4. Mali Kaynaklar

M¼d¼rl¼đ¼m¼z¼n bařlıca finans kaynaklarını merkezî y¼netim b¼t¼cesinden ayrılan pay, ger¼ek ve t¼zel kiřilerin bađıřları ve okul-aile birliđi gelirleri oluřturmaktadır. M¼d¼rl¼đ¼m¼z¼n gelirleri yıllara g¼re ařađıdaki tabloda verilmiřtir.

**Tablo.10: Yıllara G¼re Okul B¼t¼esi**

Kaynaklar	2021	2022	2023
<b>Genel B¼t¼e</b>	2000	6500	15000
<b>Okul Aile Birliđi</b>	1000	5000	10000
<b>¼zel İdare</b>	-	-	-
<b>Kira Gelirleri</b>	-	-	-
<b>D¼ner Sermaye</b>	-	-	-
<b>Vakıf ve Dernekler</b>	-	-	-
<b>Dıř Kaynak/Projeler</b>	-	-	-
<b>Halı Saha</b>	-	-	-
.....			
<b>Toplam ( TL )</b>	3000	11500	25000

Okulun Son Üç Yıllık Mali Durumu			
Gelirler	Tutarı	Giderler	Tutarı
2021	2000	2021	1000
2022	7000	2022	2000
2023	20000	2023	10000

### 2.7.5. İstatistik Veriler

Yıllara Göre Ortalama Sınıf Mevcutları			Yıllara Göre Öğretmen Başına Düşen Öğrenci Sayısı		
2022	2023	2024	2022	2023	2024
20	23	28	21	23	26

Sınıf Tekrarı Yapan Öğrenci Sayıları		
Yıllar	Öğrenci Sayısı	Sınıf Tekrarı Yapan Öğrenci Sayısı
2020-2021	425	2
2021-2022	455	2
2022-2023	495	3

Doğrudan Geçen Öğrenci Sayıları		
Yıllar	Öğrenci Sayısı	Doğrudan Geçen Öğrenci Sayısı
2020-2021	425	423
2021-2022	455	453
2022-2023	495	492

Ödül ve Cezalar			
	2021	2022	2023
	Öğrenci Sayısı	Öğrenci Sayısı	Öğrenci Sayısı
Onur Belgesi Alan Öğrenci Sayısı	--	-	-
Teşekkür Belgesi Alan Öğrenci Sayısı	22	32	37
Takdir Belgesi Alan Öğrenci Sayısı	15	28	33
Disiplin Cezası Alan Öğrenci Sayısı	-	-	-

Devamsızlık Nedeni ile Sınıf Tekrarı Yapan Öğrenci Sayısı		
Öğretim Yılı	Toplam Öğrenci Sayısı	Devamsızlıktan Dolayı Sınıf Tekrarı Yapan Öğrenci Sayısı
2020-2021	425	-
2021-2022	455	-
2022-2023	495	-

Yerel – Ulusal ve Uluslararası Sosyal, Kültürel, Sportif Faaliyetler	
<b>SOSYAL-KÜLTÜREL</b>	Kültür-Tanıtım gezileri. Tanışma-kaynaşma veda törenleri
<b>SPORTİF</b>	1. Geleneksel Çocuk Oyunları Yarışması Katılım
	2. İFET ( İlkokullarda Fiziki Etkinlikler) Katılım.
	3. Kartal İlkokullar Satranç Turnuvası Katılım

Okul Binasının Bölümleri		Özel Alanlar	Var	Yok
Okul Kat Sayısı	3	Çok Amaçlı Salon	X	
Derslik Sayısı	18	Çok Amaçlı Saha	X	
Derslik Alanları (m2)	650	Kütüphane	X	
Kullanılan Derslik Sayısı	21	Fen Laboratuvarı		X
Şube Sayısı	19	Bilgisayar Laboratuvarı		X
İdari Odaların Alanı (m2)	56	İş Atölyesi		X
Öğretmenler Odası (m2)	30	Beceri Atölyesi		X
Okul Oturma Alanı (m2)	450	Pansiyon		X

Okul Bahçesi (Açık Alan)(m2)	3000		
Okul Kapalı Alan (m2)	450		
Sanatsal, bilimsel ve sportif amaçlı toplam alan (m <sup>2</sup> )	60		
Kantin (m2)	Yok (Yan Okulun Kantini Kullanılıyor)		
Tuvalet Sayısı	6		

### Okul Yerleşkesine İlişkin Bilgiler

## 2.8. Dış Çevre Analizi (Politik, Ekonomik, Sosyal, Teknolojik, Yasal ve Çevresel Çevre Analizi -PESTLE)

Politik ve yasal etkenler	Ekonomik etkenler
<ol style="list-style-type: none"> <li>1. Bakanlığımızca, öğrenci merkezli eğitim yaklaşımları, görevde yükselme ve kariyer basamakları vb. konulardaki geliştirilen politikalar</li> <li>2. Ücretsiz ders kitabı dağıtımı uygulaması</li> <li>3. Destek personelin sayıca yetersizliği, telafi edebilecek hizmet alımına dönük finans eksikliği</li> <li>4. Hükümetin Eğitim Politikası</li> <li>5. Ek ders yönetmeliği</li> <li>6. İlköğretim Kurumları Yönetmeliği</li> <li>7. Atama ve Yer Değiştirme Yönetmeliği</li> <li>8. Yönetici Atama Yönetmeliği</li> <li>9. Kalkınma Planı ve Orta Vadeli Program,</li> <li>10. Bakanlık, il ve ilçe stratejik planlarının incelenmesi,</li> <li>11. Yasal yükümlülüklerin belirlenmesi,</li> <li>12. Oluşturulması gereken kurul ve komisyonlar,</li> <li>13. Okul/kurum çevresindeki politik durum.</li> </ol>	<ol style="list-style-type: none"> <li>1. Merkezi Yönetim Bütçesinden ayrılan pay</li> <li>2. Avrupa Birliğinin projelere destek olması</li> <li>3. Ücretsiz ders kitaplarının dağıtımı</li> <li>4. Velilerin okul hakkında ekonomik olarak olumsuz tutum geliştirmesi</li> <li>5. Bulduğumuz bölgede velilerimizin sosyoekonomik düzeyleri düşüktür. Bu sebepten velilerin okulun maddi kaynaklarına çok fazla katkısı olmamaktadır.</li> <li>6. Döner sermayenin olmaması ve okul bütçesine katkı sunan herhangi bir gelirin bulunmaması,</li> <li>7. Okul/kurumun giderlerini arttıran unsurlar,</li> <li>8. Tasarruf sağlama imkânları,</li> <li>9. İşsizlik durumu,</li> <li>10. Mal-ürün ve hizmet satın alma imkânları,</li> <li>11. Kullanılabilir bütçe</li> </ol>

Sosyokültürel etkenler	Teknolojik etkenler
<ol style="list-style-type: none"> <li>1. Çok çeşitli kültürel zenginliğe sahip bir bölge olması.</li> <li>2. Akademik başarı beklentileri,</li> <li>3. Ailelerin ve öğrencilerin bilinçlenmeleri,</li> <li>4. Aile yapısındaki değişimler (geniş aileden çekirdek aileye geçiş, erken yaşta evlenme vs.),</li> <li>5. Nüfus artışı,</li> <li>6. Nüfusun yaş gruplarına göre dağılımı,</li> </ol>	<ol style="list-style-type: none"> <li>1. Okulumuzun idari alan ve her türlü biriminde bilgisayar, akıllı tahta ve teknoloji kullanılmakla birlikte donanımın sürekli yenilenmesini sağlayarak öğrenci ve öğretmenlerimizce etkin kullanımı.</li> <li>2. Bakanlığımızın E-Okul ve internet hizmetlerinin kurumumuzda etkin kullanımı.</li> <li>3. Dijital Platformlar üzerinden uzaktan eğitim imkânları,</li> </ol>



7. Hayat beklentilerindeki deęişimler (Hızlı para kazanma hırısı, lüks yaşama düşkünlük, kırsal alanda kentsel yaşam),	4. Okul/kurumun sahip olmadığı teknolojik araçlar
8. Beslenme alışkanlıkları,	5. Personelin ve öğrencilerin teknoloji kullanım kapasiteleri,
9. Deęerler, mesleki etik kuralları vb.	6. Personelin ve öğrencilerin sahip olduğu teknolojik araçlar,
10. İlçe Millî Eğitim Müdürlüğünün düzenledięi etkinlikler	7. İnternet aęının bulunması
11. Veli eğitim seviyesinin düşük olması	8. FATİH Projesi, MEBBİS, E-OKUL uygulamaları
12. Çeşitli baęımlılıklar nedeniyle ailelerin yaşadıkları sorunlar	9. Resmi yazışmaların internet ortamında yapılması
	10. Akıllı tahta uygulamaları

### Çevresel Etkenler

1. Okulumuzun doğal çevresinin güzel olması
2. Doğal afetler ve salgın hastalıklar (deprem kuşağında bulunma, Covid 19, kene vakaları vb.)
3. Okulumuz nüfus yoğunluğunun çok az olduğu bir bölgede yer almasının sağladığı avantajlar
4. Okulumuzun ormanın içinde yer alması nedeniyle şehrin gürültüsünden ve yoğunluğundan etkilenmemesi.
5. Okulumuz şehir merkezine uzak olduğu için sosyal-kültürel etkinliklere ulaşımın zor olması
6. Ulaşımında yaşanan zorluklar

## 2.9. Güçlü ve Zayıf Yönler ile Fırsatlar ve Tehditler (GZFT) Analizi

Durum analizi kapsamında kullanılacak temel yöntem GZFT (Güçlü Yönler, Zayıf Yönler, Fırsatlar ve Tehditler) analizidir.

Okulumuzun temel istatistiklerinde verilen okul künyesi, çalışan bilgileri, bina bilgileri, teknolojik kaynak bilgileri ve gelir gider bilgileri, özdeęerlendirme çalışmaları, paydaş anketleri sonuçları, ilçe stratejik planı ve GZFT formu (toplam 74 iç ve dış paydaş) verileri bütünsel olarak deęerlendirilerek GZFT tablosu oluşturulmuştur.

## Güçlü Yönler

<b>Öğrenciler</b>	<ul style="list-style-type: none"><li>• Akademik, Sosyal, Kültürel ve Sportif faaliyetlerin çeşitliliğinin yıllar bazında artış olması.</li><li>• Okulumuzun sosyal faaliyetlerinin çeşitliliğinden dolayı disiplin olaylarının azalması.</li><li>• Öğrencilerin geniş oyun alanları.</li><li>• Öğrenci devamsızlık oranının düşük olması.</li><li>• Rehberlik servisinin aktif çalışması.</li></ul>
<b>Çalışanlar</b>	<ul style="list-style-type: none"><li>• Tecrübeli öğretmen kadrosunun olması.</li><li>• Başarıların ödüllendirilmesi</li><li>• Kendini geliştiren, gelişime açık ve teknolojiyi kullanan öğretmenlerin olması.</li></ul>
<b>Veliler</b>	<ul style="list-style-type: none"><li>• Okul aile birliği ile ilişkilerin iyi olması.</li><li>• Velilere açık kapı politikası yaklaşımı</li><li>• Veli-öğretmen-idare iş birliğinin sağlanması.</li></ul>
<b>Bina ve Yerleşke</b>	<ul style="list-style-type: none"><li>• İş sağlığı ve güvenliğine ilişkin çalışmaların titizlikle yürütülmesi.</li><li>• Derslik sayısının yeterli olması.</li><li>• Açık spor alanlarının olması</li><li>• Ulaşım imkânlarına yakın olması</li><li>• Sosyal alanların olması (bahçe, kantin, mescit)</li></ul>
<b>Donanım</b>	<ul style="list-style-type: none"><li>• Dersliklerin ve diğer bölümlerin donanımlarının günümüz teknolojisine uygun olması.</li><li>• Bilgi ve iletişim teknolojilerinin(akıllı tahta) eğitim ve öğretim süreçlerinde etkin bir şekilde kullanılması</li><li>• İdari odaların ve imkânların yeterli olması</li></ul>
<b>Bütçe</b>	<ul style="list-style-type: none"><li>• Okul Aile Birliği bütçesi</li><li>• Merkezi bütçe ödeneği</li></ul>
<b>Yönetim Süreçleri</b>	<ul style="list-style-type: none"><li>• Liderlik anlayışı ile yönetim sağlanması.</li><li>• Ferdi gayret ve çalışmalara önem verilmesi ve desteklenmesi</li><li>• Yönetim tarafından kurum kültürünün oluşturulmuş olması Okul kararları alınırken paydaşların görüş ve önerilerinin dikkate alınması</li><li>• Okul idaresinin proje ve yenilikler konusunda öğretmenlere öncü olması</li></ul>
<b>İletişim Süreçleri</b>	<ul style="list-style-type: none"><li>• Tüm paydaşalar (İdare - öğretmen – öğrenci-veli) arasındaki iletişim kanallarının açık olması</li><li>• Resmi Kurumlar, işletmeler, belediyeler vb. paydaşlar ile güçlü işbirliklerinin olması.</li><li>• Paydaşları ilgilendiren duyuru, ilan ve bilgilendirmenin zamanında yapılması</li></ul>

## Zayıf Yönler

<b>Öğrenciler</b>	<ul style="list-style-type: none"><li>• Öğrencilerin sosyal çevrelerinden yeterli destek görememeleri.</li><li>• Mezun olan öğrencilerin izleme faaliyetlerinin yetersizliği</li><li>• Öğrencilerin kitap okuma alışkanlıklarının zayıf olması.</li><li>• Öğrencilerimizde çevre ve temizlik bilincinin yetersizliği</li><li>• Parçalanmış aile çocuklarının okula uyum sağlayamaması</li></ul>
<b>Çalışanlar</b>	<ul style="list-style-type: none"><li>• Öğretmenlerin mesleki gelişimlerini artırıcı faaliyetlerinin yayılımı</li><li>• Performansa dayalı insan kaynakları yönetim sisteminin kurulamaması</li><li>• Okullardaki maddi imkansızlıklar.</li><li>• Yardımcı hizmetler personeli sayısı ve kabiliyetlerinin ihtiyaçları tam olarak karşılamaması.</li></ul>
<b>Veliler</b>	<ul style="list-style-type: none"><li>• Veli toplantılarına katılımın beklenen düzeyde olmaması</li><li>• Veli profilinin değişken olması (Demografik, sosyal ve kültürel farklılıklar)</li><li>• Dağılmış ailelerin olması</li></ul>
<b>Bina ve Yerleşke</b>	<ul style="list-style-type: none"><li>• Yemekhanenin olmaması</li><li>• Konferans salonunun yerinin uygun olmaması</li><li>• Eski bir yapı olması sebebiyle yenileme, tadilat, yeniden yapılması gereken alan ve donanımların olması</li></ul>
<b>Donanım</b>	<ul style="list-style-type: none"><li>• Güncelliğini kaybeden bazı Atölye ve Laboratuvar donanımlarının olması</li><li>• Çeşitli etkinlikler için kullanılacak malzemelerin yetersiz olması</li><li>• Sosyal faaliyet alanlarındaki malzeme eksikliği</li></ul>
<b>Bütçe</b>	<ul style="list-style-type: none"><li>• Kaynakların yetersiz olması veya uzun sürede gelmesi</li><li>• Alanlara temizlik ve donanım için merkezi bütçeden yeterli miktarın ödenek gelmemesi</li></ul>
<b>Yönetim Süreçleri</b>	<ul style="list-style-type: none"><li>• Veriye dayalı yönetim sistemine tam olarak geçilememesi.</li><li>• İdari işlerde bürokratik iş ve işlemlerin artması, değişikliklerin sürekli olması</li></ul>
	<ul style="list-style-type: none"><li>• Kentsel dönüşüm nedeniyle sınıf mevcutlarının düşmesi</li><li>• Akademik, sosyal ve duyuşsal başarıların arttırılmasına yönelik sürdürülebilir stratejilerin sağlam temelli yapıya ulaşamamış olması</li></ul>
<b>İletişim Süreçleri</b>	<ul style="list-style-type: none"><li>• Bürokratik iş ve işlemlerin işleyiş süresinin uzamasından dolayı paydaşlar ile iletişim sıkıntılarının yaşanması</li><li>• Mevcut iletişim imkânların (eba, e okul, mebbis, dys vb.) tüm paydaşlar tarafından etkili ve sürdürülebilir şekilde kullanılmaması</li></ul>

## Fırsatlar

<b>Politik</b>	<ul style="list-style-type: none"><li>• Bakanlığın temel eğitime yönelik stratejik yaklaşımlarının olması</li><li>• Okulumuzun bağlı bulunduğu ilçe milli eğitim planlı ve yenilikçi çalışmaları</li><li>• Okulumuzun ilçemizdeki resmi ve ilçe mili eğitim müdürlüğümüzle yakın işbirliği içerisinde bulunması</li><li>• Bakanlığımızda katılımcı, planlı, gelişimci, şeffaf ve performansa dayalı stratejik yönetim anlayışına geçme çabaları</li></ul>
<b>Ekonomik</b>	<ul style="list-style-type: none"><li>• Yerel yönetimler ile işbirliği potansiyeli</li><li>• Okul aile birliğinin destekleri</li><li>• İŞKUR aracılığı ile yardımcı personel hizmetlerinin belirli seviyede karşılanabilmesi</li><li>• Tasarruf sağlama imkanlarının bulunması</li></ul>
<b>Sosyolojik</b>	<ul style="list-style-type: none"><li>• Toplumun eğitim- öğretim niteliğinin artırılmasına ilişkin beklenti ve desteği</li><li>• Çevremizin aynı sosyo-kültürel yapıya sahip olması.</li><li>• İstanbul gibi bir metropol şehrinin imkanlarından yararlanılması</li></ul>
<b>Teknolojik</b>	<ul style="list-style-type: none"><li>• Eğitim kullanılan araç-gereçlerde, teknolojik ekipmanlarda ve iletişimde yeni teknolojilerin kullanılması</li><li>• MEB teknoloji sistemlerinin kullanım oranının artması ( E - Okul, Eba, Mebbis, İnternet, Tefbis vb.)</li><li>• Okulumuzda ekonomik imkanların artması sonucu teknolojik donanımların sağlanması</li></ul>
<b>Mevzuat-Yasal</b>	<ul style="list-style-type: none"><li>• İlgili yasa ve yönetmelikler</li><li>• Türkiye Yüzyılı Vizyon Belgesi</li></ul>
<b>Ekolojik</b>	<ul style="list-style-type: none"><li>• Çevre ile ilgili hükümet politikaları</li><li>• Toplumun tümünde artan çevre bilinci</li></ul>

## Tehditler

<b>Politik</b>	<ul style="list-style-type: none"><li>• Ücretli öğretmenler, öğretmen istihdamının dengeli olmaması.</li><li>• Velilerin ilgisizliği</li><li>• Sürekli değişen eğitim politikaları nedeniyle mevcut projelerin sonuçlandırılmaması</li><li>• Eğitim politikalarının sürekli değişmesi ve kısa süreli olması,</li><li>• Kalite yönetimi, özdeğerlendirme, performans değerlendirme gibi çalışmaların sürdürülebilir yapıya henüz kavuşmaması</li></ul>
<b>Ekonomik</b>	<ul style="list-style-type: none"><li>• Maddi kaynak çeşitliliğinin sınırlı olması ve miktarların yeterli düzeyde olmaması</li><li>• Mevcut bütçenin okulun ekonomik ihtiyaçlarına cevap verememesi</li><li>• Velilerin Sosyo-ekonomik düzeylerindeki farklılıklar.</li><li>• Eğitim ve öğretimde kullanılan cihaz ve makinelerin yüksek teknolojilere sahip olması nedeniyle bakım, onarımlarının pahalı olması dolayısıyla okulların maddi yönden zorlanması</li><li>• Zorunlu harcamalar haricinde okulun diğer masraflarının veli bağışları ile karşılanmak zorunda olması.</li></ul>
<b>Sosyolojik</b>	<ul style="list-style-type: none"><li>• Parçalanmış ailelerin fazlalığı</li><li>• Zararlı madde kullanımının artması</li><li>• Bazı öğrenci ailelerinde işsizlik ve ekonomik problemler</li><li>• Yazılı ve görsel iletişim araçlarının pedagojik yönden kontrol edilememesi</li><li>• Teknolojik bağımlılığın artması</li><li>• Öğretmen ve idari kadroda yaşanan değişiklikler.</li></ul>
<b>Teknolojik</b>	<ul style="list-style-type: none"><li>• Sürekli gelişen ve değişen teknolojileri takip etme zorunluluğundan doğan maddi kaynak sorunu</li><li>• Öğrencilerin oyun ve sosyal medyaya bağımlı olması</li></ul>
<b>Mevzuat-Yasal</b>	<ul style="list-style-type: none"><li>• Mevzuatın açık, anlaşılır ve ihtiyaca uygun hazırlanmaması nedeniyle güncelleme ihtiyacının sıklıkla ortaya çıkması</li><li>• Mevzuatın okulun bulunduğu çevreye tam olarak uyum sağlayamaması.</li></ul>
<b>Ekolojik</b>	<ul style="list-style-type: none"><li>• Çevre bilincine karşı duyarsız davranışların olması</li></ul>

**Tablo 8: GZFT Analizi**

## 2.10. Tespit ve İhtiyaçların Belirlenmesi

Okulumuzun gelişim ve sorun alanlarına ilişkin GZFT analizi, anket sonuçları, İl ve İlçe Milli Eğitim Müdürlüğü çalışmalarından yola çıkılarak planın geleceğe yönelim bölümü ile ilişkilendirilmiş ve buradan hareketle hedef, gösterge ve eylemlerin belirlenmesi sağlanmıştır.

Gelişim ve sorun alanları ayrımında eğitim ve öğretim faaliyetlerine ilişkin üç temel tema olan Eđitime Erişim, Eđitimde Kalite ve kurumsal Kapasite kullanılmıştır.

Eđitime erişim, öğrencinin eğitim faaliyetine erişmesi ve tamamlamasına ilişkin süreçleri;

Eđitimde kalite, öğrencinin akademik başarısı, sosyal ve bilişsel gelişimi ve istihdamı da dâhil olmak üzere eğitim ve öğretim sürecinin hayata hazırlama evresini;

Kurumsal kapasite ise kurumsal yapı, kurum kültürü, donanım, bina gibi eğitim ve öğretim sürecine destek mahiyetinde olan kapasiteyi belirtmektedir.

## 3. BÖLÜM: MİSYON, VİZYON VE TEMEL DEĞERLER

Okulumuz misyon, vizyon ve stratejik planını ilk olarak 2001 yılında belirlemiştir. Mevcut misyon, vizyon, temel ilke ve değerler öğretmenlerimiz, öğrencilerimiz, velilerimiz, çalışanlarımız ve diğer paydaşlarımızdan alınan görüşler sonucunda stratejik plan hazırlama ekibi tarafından gözden geçirilmiştir. Son halleri okulumuz üst kuruluna sunulmuş ve üst kurul tarafından onaylanmıştır.

### 3.1. Misyon

**“Bilimsel ve akademik eğitim ile öğrencilerini başarıya hazırlayan, kişiye özgü rehberlik hizmetleriyle fark yaratan dünya çapında okul olmak.**

**Vizyonumuza ulaşmak için, teknolojiyi kullanan, ulusal ve evrensel değerlere sahip, katılımcı, iyi birey, iyi vatanadaş, iyi insan yetiştirmektir.”**

### 3.2. Vizyonumuz

**“Tutkuyla ve kararlı bir şekilde çok çalışarak, araştırarak, kaliteyi ön planda tutarak ve gençleri sevgiyle kucaklayarak gelecek nesillerin hizmetinde olmak.Ve böylece çocuklarımızın; ülkemizde ve dünyada hayal ettikleri lise ve üniversitelere yerleşerek, öz güvenleri yüksek, başarılı, ülkesi ve insanlığa yararlı bireyler olarak yetişmelerini sağlamak.”**

### 3.3. Temel Değerlerimiz

✓ İnsan Hakları ve Demokrasinin Evrensel Değerleri

✓ Çevreye ve Canlıların Yaşam Hakkına Duyarlılık

✓ Analitik ve Bilimsel Bakış

✓ Girişimcilik, Üretkenlik, Yenilikçilik

✓ Kültürel ve Sanatsal Duyarlılık ile Sportif Beceri

✓ Meslek Etiği ve Mesleki Beceri

✓ Erdemlilik

✓ Saygınlık, Tarafsızlık, Güvenilirlik ve Adalet

✓ Katılımcılık, Şeffaflık ve Hesap Verilebilirlik

✓ Liyakat

## 4.BÖLÜM: AMAÇ, HEDEF VE STRATEJİLERİN BELİRLENMESİ

### 3.4. Amaçlar

AMAÇ 1: Öğrencilerin eğitim öğretime etkin katılımlarıyla donanımlı olarak bir üst öğrenime geçişi sağlanacaktır.

AMAÇ 2: Öğrencilere medeniyetimizin ve insanlığın ortak değerleriyle çağın gereklerine uygun bilgi, beceri, tutum ve davranışlar kazandırılacaktır.

AMAÇ 3: Eğitim ortamlarının fiziki imkânları ve okulların niteliği geliştirilecektir.

### 3.5. Hedefler

H1.1. Öğrenme kayıpları önleyici çalışmalar yapılarak azaltılacaktır.

H1.2. Öğrencilerin ders dışı etkinliklere katılım oranları artırılacaktır.

H2.1 Öğrencilere evrensel değerler, sağlıklı yaşam ve çevre bilinci duyarlılığı kazandırılacaktır.

H2.2. Öğrencilerin akademik ve yaşam becerileri geliştirilmesi için rehberlik faaliyetleri güçlendirilecektir.

H3.1. Okulun fiziki mekânlarının okulun ihtiyaç ve hedefleri doğrultusunda iyileştirilmesi sağlanacaktır.

H3.2. Temel eğitimde okulların niteliğini arttıracak uygulama ve çalışmalara yer verilecektir.



### 3.6. Performans Göstergeleri

## TEMA I: Eğitim-Öğretime Erişim ve Katılım

Eğitim ve öğretime erişim okullaşma ve okul terki, devam ve devamsızlık, okula uyum ve oryantasyon, özel eğitime ihtiyaç duyan bireylerin eğitime erişimi, yabancı öğrencilerin eğitime erişimi ve hayat boyu öğrenme kapsamında yürütülen faaliyetlerin ele alındığı temadır.

Amaç 1		A.1. Öğrencilerin eğitim öğretime etkin katılımlarıyla donanımlı olarak bir üst öğrenime geçişi sağlanacaktır.							
Hedef 1.1		H1.1. Öğrenme kayıpları, önleyici çalışmalar yapılarak azaltılacaktır.							
Performans Göstergeleri	Hedefe Etkisi*	Başlangıç Değeri**	1. Yıl	2. Yıl	3. yıl	4. Yıl	5. Yıl	İzleme Sıklığı	Rapor Sıklığı
	PG.1.1. İlkokullarda Yetiştirme Programına (İYEP) dâhil olan öğrencilerin Türkçe dersi kazanımlarına ulaşma oranı (%)	25	32	31	30	29	28	27	6 ay
PG.1.2. İlkokullarda Yetiştirme Programına dâhil olan öğrencilerin matematik dersi kazanımlarına ulaşma oranı (%)	25	18	17	16	15	14	13	6 ay	12 ay
PG.1.3. 20 gün ve üzeri özürsüz devamsızlık yapan öğrenci oranı (%)	25	7	6,5	6	5,5	5	4	6 ay	12 ay
PG.1.4. 20 gün ve üzeri özürlü devamsızlık yapan öğrenci oranı (%)	25	18	5	4,5	4	3,5	3	6 ay	12 ay
Koordinatör Birim	Okul müdür yardımcıları								
İş birliği Yapılacak Birimler	Rehberlik								
Riskler	<ul style="list-style-type: none"><li>Öğrencilerin okula devamının sağlanması hususunda okul-aile iş birliğinin yetersiz kalması</li><li>Öğrenme kayıplarının telafi edilmesi amacıyla düzenlenen mekanizmaların yetersiz kalması</li><li>Sosyoekonomik nedenlerle yurt içi nüfus hareketlerinde yaşanan düzensizlik</li></ul>								
Stratejiler	<ul style="list-style-type: none"><li>S.1. Öğrencilerin Türkçe dersindeki eksikleri tespit edilerek İYEP aracılığıyla akademik yeterliklerinin artırılması sağlanacaktır.</li><li>S.2 Öğrencilerin matematik derslerindeki eksikleri tespit edilerek İYEP aracılığıyla akademik yeterliklerinin artırılması sağlanacaktır.</li><li>S.3 Dijital platformlar aracılığıyla öğrencilerin tamamlayıcı ve destekleyici eğitim almaları sağlanacaktır.</li><li>S.4 İYEP'in ders içeriklerine katkı sağlayacak etkinlik, okuma vb aktivitelerin zenginleştirilmesi sağlanacaktır.</li><li>S.5 İYEP içerikleri öğrencinin hazır bulunuşluk seviyesi dikkate alınarak hazırlanacaktır.</li></ul>								

	<ul style="list-style-type: none"> <li>S.6 Öğrencilerin devamsızlık nedenleri tespit edilerek devamsızlığa neden olan etmenler giderilecektir.</li> </ul>
<b>Maliyet Tahmini</b>	<b>10.000 TL</b>
<b>Tespitler</b>	<ul style="list-style-type: none"> <li>Ders dışı eğitsel sosyal etkinliklere öğrenci katılımının çok az olması</li> <li>Öğrenme kayıplarını önlemeye yönelik mekanizmaların yetersiz kalması</li> <li>Eğitim ortamlarının öğrencilerin sosyal, sportif ve kültürel ihtiyaçlarını karşılamakta yetersiz olması</li> <li>Bazı öğrencilerin maddi imkânsızlıklar sebebiyle okula devam etmekte zorluk yaşaması</li> <li>Eğitim maliyetlerinde öngörülemeyen artışlar olması</li> <li>Doğa kaynaklı afetlerin, salgın hastalık vb. durumların eğitim süreçlerinin sürdürülebilirliğine engel oluşturması</li> </ul>
<b>İhtiyaçlar</b>	<ul style="list-style-type: none"> <li>Öğrencilerin devamsızlıklarının önlenmesi, ilgi ve yeteneklerine uygun olarak yönlendirilmesi ve ortaöğretime katılımlarının artırılması için rehberlik sisteminin güçlendirilmesi</li> <li>Okul aidiyetinin geliştirilmesi amacıyla öğrencilere yönelik sosyal etkinliklerin artırılması</li> <li>Eğitim ortamlarının öğrenci ihtiyaçlarına cevap verecek şekilde geliştirilmesi ve buna yönelik finansmanın sağlanması</li> <li>Temel eğitimde akademik başarısızlık, devamsızlık, sınıf tekrarı ve okul terkine sebep olan faktörlerin tespit edilmesi</li> </ul>

<b>Amaç 1</b>	A1. Öğrencilerin eğitim öğretime etkin katılımlarıyla donanımlı olarak bir üst öğrenime geçişi sağlanacaktır.								
<b>Hedef 1.1</b>	H1.1. Öğrencilerin ders dışı etkinliklere katılım oranları artırılabacaktır								
<b>Performans Göstergeleri</b>	<b>Hedefe Etkisi*</b>	<b>Başlangıç Değeri**</b>	<b>1. Yıl</b>	<b>2. Yıl</b>	<b>3. yıl</b>	<b>4. Yıl</b>	<b>5. Yıl</b>	<b>İzleme Sıklığı</b>	<b>Rapor Sıklığı</b>
PG1.1.1. Bir eğitim ve öğretim yılında ders dışı etkinliklere katılan öğrencilerin oranı (%)	25	1	2	3	4	5	6	6 ay	12 ay
PG1.1.2. Bir eğitim ve öğretim yılında okulda açılan ders dışı etkinliklerin haftalık ders saatine oranı(%)	25	2	3	4	5	6	7	6 ay	12 ay
PG1.1.3. Bir eğitim ve öğretim yılında ders yılı bitmeden ders dışı etkinliklerden ayrılan öğrenci oranı (%)	25	10	9	8	7	6	5	6 ay	12 ay
PG1.1.4. Destek Eğitiminden Faydalanan öğrencilerin oranı (%)	25	1	2	3	4	5	6	6 ay	12 ay
<b>Koordinatör Birim</b>	Okul Müdür Yardımcısı								
<b>İş birliği Yapılacak Birimler</b>	Rehberlik								

<b>Riskler</b>	<ul style="list-style-type: none"> <li>• Öğrencilerin okula devamının sağlanması hususunda okul-aile iş birliğinin yetersiz kalması</li> <li>• Öğrenme kayıplarının telafi edilmesi amacıyla düzenlenen mekanizmaların yetersiz kalması</li> <li>• Sosyoekonomik nedenlerle yurt içi nüfus hareketlerinde yaşanan düzensizlik</li> </ul>
<b>Stratejiler</b>	<ul style="list-style-type: none"> <li>• S1. Öğrencilerin devamsızlık nedenleri belirlenecek, öğrenci ve veli iş birliğiyle bu nedenleri ortadan kaldırmaya yönelik çalışmalar yürütülecektir.</li> <li>• S2. Öğrenci devamsızlığının olumsuz etkilerini azaltmaya yönelik eksik kazanımların giderilmesi, sosyal etkinlikler, uzaktan öğrenme olanaklarına ilişkin farkındalık çalışmaları gibi telafi tedbirleri alınacaktır.</li> <li>• S3. Okul ortamının öğrenciler için cazip hale gelmesini sağlayacak sosyal, sportif vb. imkânlar artırılabilecektir.</li> <li>• S4. Sınıf tekrarı nedenleri araştırılarak buna yönelik önleyici tedbirler geliştirilecektir. S5. DYK kurslarına devamsızlık nedenleri araştırılarak devamsızlığı azaltacak çalışmalar yapılacaktır.</li> <li>• S6. Öğrencilerin örgün eğitimden ayrılma nedenleri araştırılıp okul kaynaklı nedenlerin ortadan kaldırılmasına yönelik tedbirler alınacaktır.</li> <li>• S7. Özel eğitim ihtiyacı olan öğrencilerin uygun alanda eğitim alabilmeleri için rehberlik ve yönlendirme faaliyetleri yapılacaktır.</li> <li>• S8. Öğrencilerin okula, okul kültürüne ve eğitim alacakları alana uyumunu güçlendirmek için çalışmalar yürütülecektir.</li> </ul>
<b>Maliyet Tahmini</b>	<b>5000 TL</b>
<b>Tespitler</b>	<ul style="list-style-type: none"> <li>• Öğrenme kayıplarını önlemeye yönelik mekanizmaların yetersiz kalması</li> <li>• Eğitim ortamlarının öğrencilerin sosyal, sportif ve kültürel ihtiyaçlarını karşılamakta yetersiz olması</li> <li>• Bazı öğrencilerin maddi imkânsızlıklar sebebiyle ortaöğretime devam edememesi</li> <li>• Eğitim maliyetlerinde öngörülemeyen artışlar olması</li> <li>• Doğa kaynaklı afetlerin, salgın hastalık vb. durumların eğitim süreçlerinin sürdürülebilirliğine engel oluşturması</li> </ul>
<b>İhtiyaçlar</b>	<ul style="list-style-type: none"> <li>• Öğrencilerin devamsızlıklarının önlenmesi, ilgi ve yeteneklerine uygun olarak yönlendirilmesi ve ortaöğretime katılımlarının artırılması için rehberlik sisteminin güçlendirilmesi</li> <li>• Okul aidiyetinin geliştirilmesi amacıyla öğrencilere yönelik sosyal etkinliklerin artırılması</li> <li>• Eğitim ortamlarının öğrenci ihtiyaçlarına cevap verecek şekilde geliştirilmesi ve buna yönelik finansmanın sağlanması</li> <li>• İlköğretimde akademik başarısızlık, devamsızlık, sınıf tekrarı ve okul terkine sebep olan faktörlerin tespit edilmesi</li> </ul>

## **TEMA II: EĞİTİM VE ÖĞRETİMDE KALİTE**

Eğitim ve öğretimde kalitenin artırılması başlığı esas olarak eğitim ve öğretim faaliyetinin hayata hazırlama işlevinde yapılacak çalışmaları kapsamaktadır.

Bu tema altında akademik başarı, sınav kaygıları, sınıfta kalma, ders başarıları ve kazanımları, disiplin sorunları, öğrencilerin bilimsel, sanatsal, kültürel ve sportif faaliyetleri yer almaktadır.

<b>Amaç</b>	A.2 Öğrencilere medeniyetimizin ve insanlığın ortak değerleriyle çağın gereklerine uygun bilgi, beceri,tutum ve davranışlar kazandırılacaktır.								
<b>Hedef</b>	H.2.1 Öğrencilere evrensel değerler, sağlıklı yaşam ve çevre bilinci duyarlılığı kazandırılacaktır.								
<b>Performans Göstergeleri</b>	<b>Hedefe Etkisi*</b>	<b>Başlangıç Değeri**</b>	<b>1. Yıl</b>	<b>2. Yıl</b>	<b>3. yıl</b>	<b>4. Yıl</b>	<b>5. Yıl</b>	<b>İzleme Sıklığı</b>	<b>Rapor Sıklığı</b>
PG.2.1 Öğrenci başına okunan kitap sayısı	10	10	12	14	16	18	20	6 Ay	1 Yıl
PG.2.2 Sağlıklı ve dengeli beslenme ile ilgili verilen eğitim katılan öğrenci sayısı	15	2	3	4	5	6	7	6 Ay	1 Yıl
PG.2.3 Sağlıklı ve dengeli beslenme ile ilgili verilen eğitime katılan öğrenci sayısı	15	70	72	74	76	78	80	6 Ay	1 Yıl
PG.2.4. Çevre bilincinin artırılmasına yönelik verilen eğitim sayısı	15	2	3	4	5	6	7	6 Ay	1 Yıl
PG.2.5 Çevre bilincinin artırılmasına yönelik verilen eğitimlere katılan öğrenci sayısı	15	69	71	73	74	77	79	6 Ay	1 Yıl
PG.1.6. Nezaket kurallarına yönelik yapılan etkinlik sayısı	15	1	2	3	4	5	6	6 Ay	1 Yıl
PG.1.7 Nezaket kurallarına yönelik yapılan etkinliklere katılan öğrenci sayısı	15	20	23	27	30	32	35	6 Ay	1 Yıl
<b>Koordinatör Birim</b>	Okul Müdür Yardımcısı								
<b>İş birliği Yapılacak Birimler</b>	Rehberlik								
<b>Riskler</b>	<ul style="list-style-type: none"> <li>• Öğrencilerin okula devamının sağlanması hususunda okul-aile iş birliğinin yetersiz kalması</li> <li>• Öğrenme kayıplarının telafi edilmesi amacıyla düzenlenen mekanizmaların yetersiz kalması</li> <li>• Sosyoekonomik nedenlerle yurt içi nüfus hareketlerinde yaşanan düzensizlik</li> </ul>								
<b>Stratejiler</b>	<p>S1. Öğrencilerin genel derslerdeki kazanım eksiklikleri tespit edilerek destekleme ve yetiştirme kurslarıyla akademik yeterliklerinin artırılması sağlanacaktır.</p> <p>S2. Uzaktan eğitim videoları aracılığıyla öğrencilerin tamamlayıcı ve destekleyici eğitim almaları sağlanacaktır.</p> <p>S3. Okulda düzenlenen münazara, panel vb. etkinlikler vasıtasıyla öğrencilerin dili kullanma ve kendilerini ifade etme becerileri geliştirilecektir.</p> <p>S4. Öğrencilerin kitap okumasını teşvik etmek için etkinlikler düzenlenecektir.</p> <p>S5. Okul içinde makale, kompozisyon yazma, resim yapma vb. yarışmalar düzenlenecek ve öğrencilerin ödüllendirilmesi sağlanacaktır.</p>								

	S6. Derslerde proje tabanlı yöntem kullanılarak öğrencilerin analiz, sentez ve değerlendirme becerilerinin geliştirilmesi sağlanacaktır. S7. Her bir öğrencinin hazır bulunuşluk seviyesine uygun en az bir proje ve etkinliğe katılımı sağlanacaktır.
<b>Maliyet Tahmini</b>	<b>5000 TL</b>
<b>Tespitler</b>	<ul style="list-style-type: none"> <li>• Öğrenme kayıplarını önlemeye yönelik mekanizmaların yetersiz kalması</li> <li>• Eğitim ortamlarının öğrencilerin sosyal, sportif ve kültürel ihtiyaçlarını karşılamakta yetersiz olması</li> <li>• Bazı öğrencilerin maddi imkânsızlıklar sebebiyle ortaöğretime devam edememesi</li> <li>• Eğitim maliyetlerinde öngörülemeyen artışlar olması</li> <li>• Doğa kaynaklı afetlerin, salgın hastalık vb. durumların eğitim süreçlerinin sürdürülebilirliğine engel oluşturması</li> </ul>
<b>İhtiyaçlar</b>	<ul style="list-style-type: none"> <li>• Öğrencilerin devamsızlıklarının önlenmesi, ilgi ve yeteneklerine uygun olarak yönlendirilmesi ve ortaöğretime katılımlarının artırılması için rehberlik sisteminin güçlendirilmesi</li> <li>• Okul aidiyetinin geliştirilmesi amacıyla öğrencilere yönelik sosyal etkinliklerin artırılması</li> <li>• Eğitim ortamlarının öğrenci ihtiyaçlarına cevap verecek şekilde geliştirilmesi ve buna yönelik finansmanın sağlanması</li> <li>• İlköğretimde akademik başarısızlık, devamsızlık, sınıf tekrarı ve okul terkine sebep olan faktörlerin tespit edilmesi</li> </ul>

<b>Amaç</b>	A2. Öğrencilere medeniyetimizin ve insanlığın ortak değerleriyle çağın gereklerine uygun bilgi, beceri, tutum ve davranışlar kazandırılacaktır.								
<b>Hedef</b>	H2.2. Öğrencilerin akademik ve yaşam becerileri geliştirilmesi için rehberlik faaliyetleri güçlendirilecektir.								
<b>Performans Göstergeleri</b>	<b>Hedefe Etkisi*</b>	<b>Başlangıç Değeri**</b>	<b>1. Yıl</b>	<b>2. Yıl</b>	<b>3. yıl</b>	<b>4. Yıl</b>	<b>5. Yıl</b>	<b>İzleme Sıklığı</b>	<b>Rapor Sıklığı</b>
PG2.2.1. Öğrenci görüşmeleri sayısı	20	10	12	15	17	20	23	6 Ay	1 Yıl
PG2.2.2. Veli görüşmeleri sayısı	20	12	15	18	20	22	25	6 Ay	1 Yıl
PG2.2.3. Öğretmen görüşmeleri sayısı	20	15	18	20	23	25	27	6 Ay	1 Yıl
PG2.2.4. Düzenlenen etkinlik sayısı	20	5	7	9	12	14	16	6 Ay	1 Yıl
PG2.2.5. Bireysel ve grup başarısını artırma uygulamaları sayısı	20	5	8	10	12	14	17	6 Ay	1 Yıl
<b>Koordinatör Birim</b>	Rehberlik Servisi								
<b>İş birliği Yapılacak Birimler</b>	Okul Yönetimi ve Okul aile Birliği								

<p><b>Riskler</b></p>	<ul style="list-style-type: none"> <li>• Öğrencilerin okula devamının sağlanması hususunda okul-aile iş birliğinin yetersiz kalması</li> <li>• Öğrenme kayıplarının telafi edilmesi amacıyla düzenlenen mekanizmaların yetersiz kalması</li> <li>• Sosyoekonomik nedenlerle yurt içi nüfus hareketlerinde yaşanan düzensizlik</li> </ul>
<p><b>Stratejiler</b></p>	<p>S1. Sınıf rehber öğretmen ve okul rehber öğretmen arasındaki çalışma iş birliği güçlendirilerek sağlıklı ruh yapısına sahip, kendisini keşfetmeyi öğrenmiş mutlu bireyler yetiştirmeyi sağlamak amacıyla etkinlikler/uygulamalar gerçekleştirilecektir.</p> <p>S2. Rehberlik faaliyetlerinin önemi ile ilgili öğretmenlere yönelik farkındalık faaliyetleri geliştirilecektir.</p> <p>S3. Öğrencilerin yaş dönem özellikleri, bu dönemde karşılaşılabilecek sorunlar ve bu sorunlarla baş etme, öğrenci-veli sağlıklı iletişim kurma yöntemleriyle ilgili velilere yönelik etkinlikler düzenlenerek velilerin eğitim süreçlerinde yer alması sağlanacaktır.</p> <p>S4. Alanlarında başarı sağlamış bireylerle birlikte kariyer günleri düzenlenerek öğrencilerin motivasyonlarının artırılması sağlanacaktır.</p> <p>S5. Milli teknoloji hamlesi paydaşları ile işbirliği geliştirilerek topluma mal olmuş önemli şahsiyetlerin örnek gösterilerek modellenmesi sağlanacaktır.</p> <p>S6. Çeşitli meslek gruplarından kişiler rehberlik servisi tarafından okulda misafir edilerek meslek gruplarının tanıtılması sağlanacaktır.</p>
<p><b>Maliyet Tahmini</b></p>	<p><b>5000TL</b></p>
<p><b>Tespitler</b></p>	<ul style="list-style-type: none"> <li>• Ders dışı eğitsel sosyal etkinliklere öğrenci katılımının çok az olması</li> <li>• Öğrenme kayıplarını önlemeye yönelik mekanizmaların yetersiz kalması</li> <li>• Eğitim ortamlarının öğrencilerin sosyal, sportif ve kültürel ihtiyaçlarını karşılamakta yetersiz olması</li> <li>• Bazı öğrencilerin maddi imkânsızlıklar sebebiyle okula devam etmekte zorluk yaşaması</li> <li>• Eğitim maliyetlerinde öngörülemeyen artışlar olması</li> <li>• Doğa kaynaklı afetlerin, salgın hastalık vb. durumların eğitim süreçlerinin sürdürülebilirliğine engel oluşturması</li> </ul>
<p><b>İhtiyaçlar</b></p>	<ul style="list-style-type: none"> <li>• Öğrencilerin devamsızlıklarının önlenmesi, ilgi ve yeteneklerine uygun olarak yönlendirilmesi ve ortaöğretime katılımlarının artırılması için rehberlik sisteminin güçlendirilmesi</li> <li>• Okul aidiyetinin geliştirilmesi amacıyla öğrencilere yönelik sosyal etkinliklerin artırılması</li> <li>• Eğitim ortamlarının öğrenci ihtiyaçlarına cevap verecek şekilde geliştirilmesi ve buna yönelik finansmanın sağlanması</li> <li>• Temel eğitimde akademik başarısızlık, devamsızlık, sınıf tekrarı ve okul terkine sebep olan faktörlerin tespit edilmesi</li> </ul>

## TEMA III: KURUMSAL KAPASİTE

Amaç	A3. Eğitim ortamlarının fiziki imkânları geliştirilecektir.								
Hedef	H3.1. Okulun fiziki mekânlarının okulun ihtiyaç ve hedefleri doğrultusunda iyileştirilmesi sağlanacaktır.								
Performans Göstergeleri	Hedefe Etkisi*	Başlangıç Değeri**	1. Yıl	2. Yıl	3. yıl	4. Yıl	5. Yıl	İzleme Sıklığı	Rapor Sıklığı
PG3.1.1. İyileştirilen fiziki mekân (derslikler, spor salonu, kütüphaneler, atölyeler vb.) sayısı.									
PG3.1.2. Okulda düzenleme yapılan açık hava oyun alanı sayısı									
PG3.1.3. Fiziksel mekanların temizlik ve hijyenine ilişkin memnuniyet oranı (%)									
PG3.1.4. Altyapı ve donatım eksikliği bulunan fiziksel birim sayısı									
<b>Koordinatör Birim</b>	Okul müdür yardımcısı								
<b>İş birliği Yapılacak Birimler</b>	Okul Yönetimi ve Okul Aile Birliği								
<b>Riskler</b>	<ul style="list-style-type: none"><li>Öğrencilerin okula devamının sağlanması hususunda okul-aile iş birliğinin yetersiz kalması</li><li>Öğrenme kayıplarının telafi edilmesi amacıyla düzenlenen mekanizmaların yetersiz kalması</li><li>Sosyoekonomik nedenlerle yurt içi nüfus hareketlerinde yaşanan düzensizlik</li></ul>								
<b>Stratejiler</b>	<p>S1. Okulun fiziki mekânlarının durum tespiti yapılacak ve iyileştirilmesi için önceliklendirilmiş bir plan doğrultusunda çalışmalar yapılacaktır.</p> <p>S2. Fiziki mekânların iyileştirilmesi için kamu idareleri, belediyeler ve işverenlerle iş birlikleri yapılacaktır.</p> <p>S3. Fiziki mekânların (derslikler, spor salonu, kütüphaneler, atölyeler, açık hava oyun alanları vb.) iyileştirilmesi için kamu idareleri, belediyeler ve hayırseverlerle vb. iş birlikleri yapılacaktır.</p> <p>S5. Temizlik ve hijyen memnuniyet düzeyi belirlemek için anketler uygulanarak yapılacak</p>								

	değerlendirmeler sonucunda gerekli tedbirler alınacaktır. S6. Okulun eksiklikleri yerinde tespit edilerek zamanında ödenek talebinde bulunulacaktır. S7. Okul, aile ve çevre iş birliği yapılarak fiziki mekânlar iyileştirilecektir.
<b>Maliyet Tahmini</b>	<b>10000 TL</b>
<b>Tespitler</b>	<ul style="list-style-type: none"> <li>Ders dışı eğitsel sosyal etkinliklere öğrenci katılımının çok az olması</li> <li>Öğrenme kayıplarını önlemeye yönelik mekanizmaların yetersiz kalması</li> <li>Eğitim ortamlarının öğrencilerin sosyal, sportif ve kültürel ihtiyaçlarını karşılamakta yetersiz olması</li> <li>Bazı öğrencilerin maddi imkânsızlıklar sebebiyle okula devam etmekte zorluk yaşaması</li> <li>Eğitim maliyetlerinde öngörülemeyen artışlar olması</li> <li>Doğa kaynaklı afetlerin, salgın hastalık vb. durumların eğitim süreçlerinin sürdürülebilirliğine engel oluşturması</li> </ul>
<b>İhtiyaçlar</b>	<ul style="list-style-type: none"> <li>Öğrencilerin devamsızlıklarının önlenmesi, ilgi ve yeteneklerine uygun olarak yönlendirilmesi ve ortaöğretime katılımlarının artırılması için rehberlik sisteminin güçlendirilmesi</li> <li>Okul aidiyetinin geliştirilmesi amacıyla öğrencilere yönelik sosyal etkinliklerin artırılması</li> <li>Eğitim ortamlarının öğrenci ihtiyaçlarına cevap verecek şekilde geliştirilmesi ve buna yönelik finansmanın sağlanması</li> <li>Temel eğitimde akademik başarısızlık, devamsızlık, sınıf tekrarı ve okul terkine sebep olan faktörlerin tespit edilmesi</li> </ul>

<b>Amaç</b>	A3. Eğitim ortamlarının fiziki imkânları ve okulların niteliği geliştirilecektir.								
<b>Hedef</b>	H3.2. Temel eğitimde okulların niteliğini arttıracak uygulama ve çalışmalara yer verilecektir.								
<b>Performans Göstergeleri</b>	<b>Hedefe Etkisi*</b>	<b>Başlangıç Değeri**</b>	<b>1. Yıl</b>	<b>2. Yıl</b>	<b>3. yıl</b>	<b>4. Yıl</b>	<b>5. Yıl</b>	<b>İzleme Sıklığı</b>	<b>Rapor Sıklığı</b>
PG3.2.1. Hizmet içi eğitim alan yönetici ve öğretmen oranı (%)	20	1	2	3	4	5	6	6 Ay	1 Yıl
PG3.2.2. Temizlik ve hijyen eğitimi alan temizlik personeli sayısı	15	3	4	5	6	7	8	6 Ay	1 Yıl
PG3.2.3. Ulusal projelere katılım sayısı	15	1	2	3	4	5	6	6 Ay	1 Yıl



PG3.2.4. Kültürel, sosyal ve sanatsal etkinliklere katılım sayısı	20	1	2	4	5	6	7	6 Ay	1 Yıl
PG3.2.5. Uzaktan hizmet içi eğitime katılan öğretmen sayısı	15	5	7	9	10	11	12	6 Ay	1 Yıl
PG3.2.6. Yıl içerisinde okul öğretmenleri ile birlikte yapılan sosyal etkinliklerin sayısı	15	5	7	9	10	11	12	6 Ay	1 Yıl
<b>Koordinatör Birim</b>	Okul Müdür Yardımcısı								
<b>İş birliği Yapılacak Birimler</b>	Okul Yönetimi, Zümre Başkanları								
<b>Riskler</b>	<ul style="list-style-type: none"> <li>• Öğrencilerin okula devamının sağlanması hususunda okul-aile iş birliğinin yetersiz kalması</li> <li>• Öğrenme kayıplarının telafi edilmesi amacıyla düzenlenen mekanizmaların yetersiz kalması</li> <li>• Sosyoekonomik nedenlerle yurt içi nüfus hareketlerinde yaşanan düzensizlik</li> </ul>								
<b>Stratejiler</b>	<p>S1. Okul yöneticilerinin ve öğretmenlerin mesleki gelişim ihtiyaçları tespit edilerek, bu ihtiyaçları gidermeye yönelik bir mesleki gelişim planı hazırlanacaktır.</p> <p>S2. Okul çalışanlarının temizlik ve hijyen eğitimi almaları sağlanacaktır.</p> <p>S3. Okul zümre öğretmenlerinin yürütülmekte olan yerel ve ulusal projelere katılması sağlanacaktır.</p> <p>S4. Okul öğrencilerinin kültürel, sosyal ve sanatsal etkinliklere katılmaları sağlanacaktır.</p> <p>S5. Okul yöneticilerinin ve öğretmenlerin uzaktan hizmet içi eğitimlere katılmaları teşvik edilecektir.</p> <p>S6. Okul personelinin motivasyon, iş doyum ve kurumsal bağlılık düzeylerini artıracak çalışmalar yapılacaktır.</p>								
<b>Maliyet Tahmini</b>	<b>10000 TL</b>								
<b>Tespitler</b>	<ul style="list-style-type: none"> <li>• Ders dışı eğitsel sosyal etkinliklere öğrenci katılımının çok az olması</li> <li>• Öğrenme kayıplarını önlemeye yönelik mekanizmaların yetersiz kalması</li> <li>• Eğitim ortamlarının öğrencilerin sosyal, sportif ve kültürel ihtiyaçlarını karşılamakta yetersiz olması</li> <li>• Bazı öğrencilerin maddi imkânsızlıklar sebebiyle okula devam etmekte zorluk yaşaması</li> </ul>								

	<ul style="list-style-type: none"><li>• Eğitim maliyetlerinde öngörülemeyen artışlar olması</li><li>• Doğa kaynaklı afetlerin, salgın hastalık vb. durumların eğitim süreçlerinin sürdürülebilirliğine engel oluşturması</li></ul>
<b>İhtiyaçlar</b>	<ul style="list-style-type: none"><li>• Öğrencilerin devamsızlıklarının önlenmesi, ilgi ve yeteneklerine uygun olarak yönlendirilmesi ve ortaöğretime katılımlarının artırılması için rehberlik sisteminin güçlendirilmesi</li><li>• Okul aidiyetinin geliştirilmesi amacıyla öğrencilere yönelik sosyal etkinliklerin artırılması</li><li>• Eğitim ortamlarının öğrenci ihtiyaçlarına cevap verecek şekilde geliştirilmesi ve buna yönelik finansmanın sağlanması</li><li>• Temel eğitimde akademik başarısızlık, devamsızlık, sınıf tekrarı ve okul terkine sebep olan faktörlerin tespit edilmesi</li></ul>

### 3.7. Stratejilerin Belirlenmesi

Okulumuz 2024-2028 stratejileri belirlerken;

- Paydaş analizi sonuçları,
- Önceki dönem planlarımız,
- İlçemizin planındaki stratejilere uyum,
- Maliyet
- Yasal değişiklik
- Özdeğerlendirme raporu
- Riskler
- İhtiyaçlar
- MEB stratejik plan kılavuz

gibi etkenleri ekip üyeleriyle yaptığı periyodik toplantılarda beyin fırtınası yöntemiyle belirlemiştir.

### 3.8. Maliyetlendirme

Müdürlüğümüz 2024-2028 Stratejik Planı'nın maliyetlendirilmesi sürecindeki temel gaye, stratejik amaç, hedef ve eylemlerin gerektirdiği maliyetlerin ortaya konulması suretiyle politika tercihlerinin ve karar alma sürecinin rasyonelleştirilmesine katkıda bulunmaktır.

Bu sayede, stratejik plan ile bütçe arasındaki bağlantı güçlendirilecek ve harcamaların önceliklendirilme süreci iyileştirilecektir.

Bu temel gayeden hareketle planın tahmini maliyetlendirilmesi şu şekilde yapılmıştır:

- Hedeflere ilişkin eylemler durum analizi çalışmaları sonuçlarından hareketle birimlerin katılımlarıyla tespit edilmiştir,
- Son iki yıldaki bütçe geliri incelenmiştir, (2022-2023)
- İl milli eğitimin bütçe hesabına uygun olarak eylemlere ilişkin tahmini maliyetler belirlenmiştir,
- Eylem maliyetlerinden hareketle hedef maliyetleri belirlenmiştir,

- Hedef maliyetlerinden yola çıkılarak amaç maliyetleri belirlenmiş ve amaç maliyetlerinden de stratejik plan maliyeti belirlenmiştir.

Genel bütçe, valilikler, belediyeler ve okul aile birliklerinin yıllık bütçe artışları ve eğilimleri dikkate alındığında Müdürlüğümüzün **2024-2028 Stratejik Planı**'nda yer alan stratejik amaçların gerçekleştirilebilmesi için tabloda da belirtildiği üzere beş yıllık süre için tahmini **1.396.888 TL'lik** kaynağın elde edileceği düşünülmektedir.

Müdürlüğümüzün stratejik planında **6** hedef bulunmaktadır. Söz konusu hedeflere ilişkin bütçe dağılımları 5 yıllık olarak alttaki tabloda belirtilmiştir. Tabloda görüldüğü üzere son iki yılın gelir ve giderlerinde yaşanan artıştan hareketle hazırlanan beş yıllık maliyetlendirme sonucunda Müdürlüğümüzün tahmini olarak **1.396.888 TL'lik** bir harcama yapacağı düşünülmektedir. Plan dönemi amaç maliyetlerine ilişkin alttaki tabloda ayrıntılı bilgiye yer verilmiştir.

AMAÇ VE HEDEF NO	2024	2025	2026	2027	2028	TOPLAM MALİYET
<b>AMAÇ 1</b>	68.006	69.777	72.049	85.143	94.176	389.151 TL
Hedef 1.1	43.004	43.753	49.004	55.037	61.372	252.170 TL
Hedef 1.2	25.002	26.024	23.045	30.106	32.804	136.981 TL
<b>AMAÇ 2</b>	79.446	81.322	90.955	102.052	113.147	466.922 TL
Hedef 2.1	55.304	56.215	63.028	71.159	78.090	323.796 TL
Hedef 2.2	24.142	25.107	27.927	30.893	35.057	143.126 TL
<b>AMAÇ 3</b>	49.199	50.004	56.040	63.280	70.130	288.653 TL
Hedef 3.1	18.434	18.751	26.252	21.001	26.302	110.740 TL
Hedef 3.2	30.765	31.253	29.788	42.279	43.828	177.913 TL
<b>AMAÇ TOPLAM</b>	196.651	201.103	219.044	250.475	277.453	1.144.726 TL
Genel Yönetim Giderleri	43.104	43.375	49.004	55.307	61.372	252.162 TL
<b>TOPLAM KAYNAK</b>	239.755	244.478	268.048	305.782	338.825	1.396.888 TL

**Tablo 9: Amaç ve Hedef Maliyetleri Tablosu**

## 4. BÖLÜM: İZLEME VE DEĞERLENDİRME

Okulumuz Stratejik Planı izleme ve değerlendirme çalışmalarında 5 yıllık Stratejik Planın izlenmesi ve 1 yıllık gelişim planının izlenmesi olarak ikili bir ayrıma gidilecektir.

Stratejik planın izlenmesinde 6 aylık dönemlerde izleme yapılacak denetim birimleri, il ve ilçe millî eğitim müdürlüğü ve Bakanlık denetim ve kontrollerine hazır halde tutulacaktır.

Yıllık planın uygulanmasında yürütme ekipleri ve eylem sorumlularıyla aylık ilerleme toplantıları yapılacaktır. Toplantıda bir önceki ayda yapılanlar ve bir sonraki ayda yapılacaklar görüşülüp karara bağlanacaktır.

İzleme Değerlendirme Dönemi	Gerçekleştirilme Zamanı	İzleme Değerlendirme Dönemi Süreç Açıklaması	Zaman Kapsamı
1. İzleme-Değerlendirme Dönemi	Her yılın Temmuz ayı içerisinde	<ul style="list-style-type: none"><li>SPE tarafından göstergeler ile ilgili yılsonu gerçekleşme durumlarına ilişkin verilerin toplanması ve konsolide edilmesi</li><li>Okul Müdürü başkanlığında toplanan üst kurulda, gösterge hedeflerinden sapmaların ve sapma nedenlerinin değerlendirilerek gerekli tedbirlerin alınması</li></ul>	Ocak-Temmuz dönemi
2. İzleme-Değerlendirme Dönemi	İzleyen yılın Şubat ayı sonuna kadar		Tüm yıl

**Tablo 10: 2024-2028 Stratejik Plan İzleme ve Değerlendirme Tablosu**

## EKLER:

### Paydaş Anketleri

#### Sevgili Öğrencimiz;

- Bu anketin amacı, okul hakkındaki görüşlerini toplamaktır.
- Bu anket, kimlik bilgileri girilmeden yapılmalıdır.
- Okul hakkında görüşlerini yansıtan kutuya “X” işareti koyarak neler düşündüğünü öğrenmemize yardımcı olabilirsiniz.
- Anketimize katıldığınız için teşekkür ederiz.

NO	İLKOKUL ÖĞRENCİLERİ İÇİN KONU BAŞLIKLARI	Kesinlikle Katılıyorum	Katılıyorum	Kararsızım	Kesinlikle Katılmıyorum	Katılmıyorum
		( )	( )	( )	( )	( )
01-	Okulumu seviyorum.	( )	( )	( )	( )	( )
02-	Okulumda kendimi güvende hissediyorum.	( )	( )	( )	( )	( )
03-	Okulumun içi ve bahçesi temizdir.	( )	( )	( )	( )	( )
04-	Öğretmenim adildir.	( )	( )	( )	( )	( )
05-	Öğretmenim benimle ilgileniyor.	( )	( )	( )	( )	( )
06-	Yardıma ihtiyacım olursa öğretmenim bana yardım eder.	( )	( )	( )	( )	( )
07-	Öğretmenim derse katılmamı sağlar.	( )	( )	( )	( )	( )
08-	Öğretmenim dersleri farklı araçlar kullanarak anlatır.	( )	( )	( )	( )	( )
09-	Okul kantininde yeterli ve sağlıklı yiyecekler var.	( )	( )	( )	( )	( )
10-	Okulda ders dışı eğlenceli etkinlikler var.	( )	( )	( )	( )	( )
11-	Teneffüslerde ihtiyaçlarımı giderebiliyorum.	( )	( )	( )	( )	( )
12-	Öğretmenim her gün beni çok çalıştırıyor.	( )	( )	( )	( )	( )

#### Kıymetli Öğretmenimiz;

- Bu anketin amacı, okul/kurum çalışmalarını hakkındaki görüşlerinizi almaktır.
- Bu ankette kimlik bilgileri yer almaz.
- Lütfen okul hakkındaki görüşlerinizi en iyi yansıtan kutuya “X” işareti koyarak belirtiniz.
- Anketimize katıldığınız için teşekkür ederiz.

## Kıymetli Velimiz;

- Bu anketin amacı, okul/kurum çalışmaları hakkındaki görüşleriniz almaktır.
- Bu ankette kimlik bilgileri yer almaz.
- Lütfen okul/kurum hakkındaki görüşlerinizi en iyi yansıtan kutuya “X” işareti koyarak belirtiniz.
- Anketimize katıldığınız için teşekkür ederiz.

NO	ÖĞRETMENLER İÇİN KONU BAŞLIKLARI	Kesinlikle Katılıyorum	Katılıyorum	Kararsızım	Kesinlikle Katılmıyorum	Katılmıyorum
01-	Okulun misyonu ve vizyonunu tam olarak anlıyorum.	( )	( )	( )	( )	( )
02-	Okulda eğitim ve yönetim kalitesi sürekli olarak gelişiyor.	( )	( )	( )	( )	( )
03-	Okul temiz ve hijyeniktir.	( )	( )	( )	( )	( )
04-	Okul, öğrencilerin ve personelin güvenliğini sağlamak için uygun güvenlik önlemleri alır.	( )	( )	( )	( )	( )
05-	Okul, yeni kabul edilen öğrencilere uygun desteği sağlar.	( )	( )	( )	( )	( )
06-	Okulumuz mesleki yeterliliğimi geliştirmek için eğitim fırsatları sunuyor.	( )	( )	( )	( )	( )
07-	Okul yönetimimiz öğretmenleri etkin bir şekilde yönlendirir.	( )	( )	( )	( )	( )
08-	Okulumuz, öğrencilerin öğrenme ilgisini uyandıracak bir öğrenme ortamı oluşturmuştur.	( )	( )	( )	( )	( )
09-	Etkili bir öğretmen olmak için ihtiyaç duyduğum kaynaklara erişimim var.	( )	( )	( )	( )	( )
10-	Bana sunulan kaynakları kullanmak için gerekli eğitime sahibim.	( )	( )	( )	( )	( )
11-	Okulumuzun, farklı ihtiyaçları olan öğrencileri desteklemek için etkin bir politikası vardır.	( )	( )	( )	( )	( )
12-	Okulumuz müfredat uygulamasını etkin bir şekilde izler.	( )	( )	( )	( )	( )
13-	Okulumuz, velilere uygun etkinlikler düzenlemektedir.	( )	( )	( )	( )	( )
14-	Diğer öğretmenlerle iş birliği yaparım.	( )	( )	( )	( )	( )
15-	Okul personeli arasında dostane bir ilişki sürdürülür.	( )	( )	( )	( )	( )
16-	Takım ruhumuz ve moralimiz yüksek.	( )	( )	( )	( )	( )
17-	Okulumuza aidiyet hissediyorum.	( )	( )	( )	( )	( )

NO	VELİLER İÇİN					
	KONU					
	BAŞLIKLARI					
	Kesinlikle Katlıyorum	Katlıyorum	Kararsızım	Kesinlikle Katılmıyorum	Katılmıyorum	
01-	Okulun misyonu ve vizyonunu tam olarak anlıyorum.	( )	( )	( )	( )	( )
02-	Okulda eğitim ve yönetim kalitesi sürekli olarak gelişiyor.	( )	( )	( )	( )	( )
03-	Okul temiz ve hijyeniktir.	( )	( )	( )	( )	( )
04-	Okul, öğrencilerin ve personelin güvenliğini sağlamak için uygun güvenlik önlemleri alır.	( )	( )	( )	( )	( )
05-	Okul, yeni kabul edilen öğrencilere uygun desteği sağlar.	( )	( )	( )	( )	( )
06-	Okul, çocuğumun okumaya olan ilgisini geliştirmesine yardımcı olabilir.	( )	( )	( )	( )	( )
07-	Okul çocuğumun öğrenme ilgisini güçlendiriyor.	( )	( )	( )	( )	( )
08-	Okul çocuğumun ahlaki gelişimini teşvik edebilir.	( )	( )	( )	( )	( )
09-	Okulda kullanılan değerlendirme yöntemleri çocuğumun gelişimini tüm yönleriyle anlamama yardımcı oluyor.	( )	( )	( )	( )	( )
10-	Okul, çocuğumun öğrenme performansı ve gelişimi hakkında beni iyi bilgilendiriyor.	( )	( )	( )	( )	( )
11-	Okul çocuğuma duygusal rahatsızlık ve öğrenme güçlükleri ile karşılaştığımda yeterli desteği ve rehberlik sağlar.	( )	( )	( )	( )	( )
12-	Öğretmenlerin benimle iletişim kurma yöntemlerinden memnunum.	( )	( )	( )	( )	( )
13-	Herhangi bir problem durumunda müdür endişelerime cevap veriyor.	( )	( )	( )	( )	( )
14-	Okulda, velilerin ihtiyaçlarına uygun eğitim faaliyetleri düzenlenir.	( )	( )	( )	( )	( )
15-	Okul, çocukların gelişimini desteklemek için velilerle iyi bir ilişki kurar.	( )	( )	( )	( )	( )
16-	Okul, aktif veli katılımını teşvik eder.	( )	( )	( )	( )	( )
17-	Okulun veli etkinliklerine aktif olarak katılırım.	( )	( )	( )	( )	( )
18-	Bir veli olarak okula aidiyet hissediyorum.	( )	( )	( )	( )	( )
19-	Çocuğumun ev ödevlerini tamamlamasını sağlarım.	( )	( )	( )	( )	( )
20-	Çocuğumu okumaya teşvik ederim.	( )	( )	( )	( )	( )
21-	Çocuğumun her gün okula gitmesini sağlarım.	( )	( )	( )	( )	( )
22-	Çocuğumun eğitiminde aktif bir ortağım.					

**HESNA GÜNDEŞ İLKOKULU MÜDÜRLÜĞÜ 2024-2028  
STRATEJİK PLAN ÜST KURULU**

5018 Sayılı Kamu Mali Yönetimi ve Kontrol Kanunu ve Millî Eğitim Bakanlığı'nın 06.10.2022 tarihli ve 2022/21 sayılı Genelgesi doğrultusunda "Stratejik Plan Hazırlama Ekibi" tarafından hazırlanan Hesna Gündeş İlkokulu Müdürlüğü 2024-2028 Stratejik Planı incelenerek 04/04/2024 tarihinde Stratejik Plan Üst Kurulunca onaylanmıştır.

**Metin ILGAZ  
Okul Müdürü**